

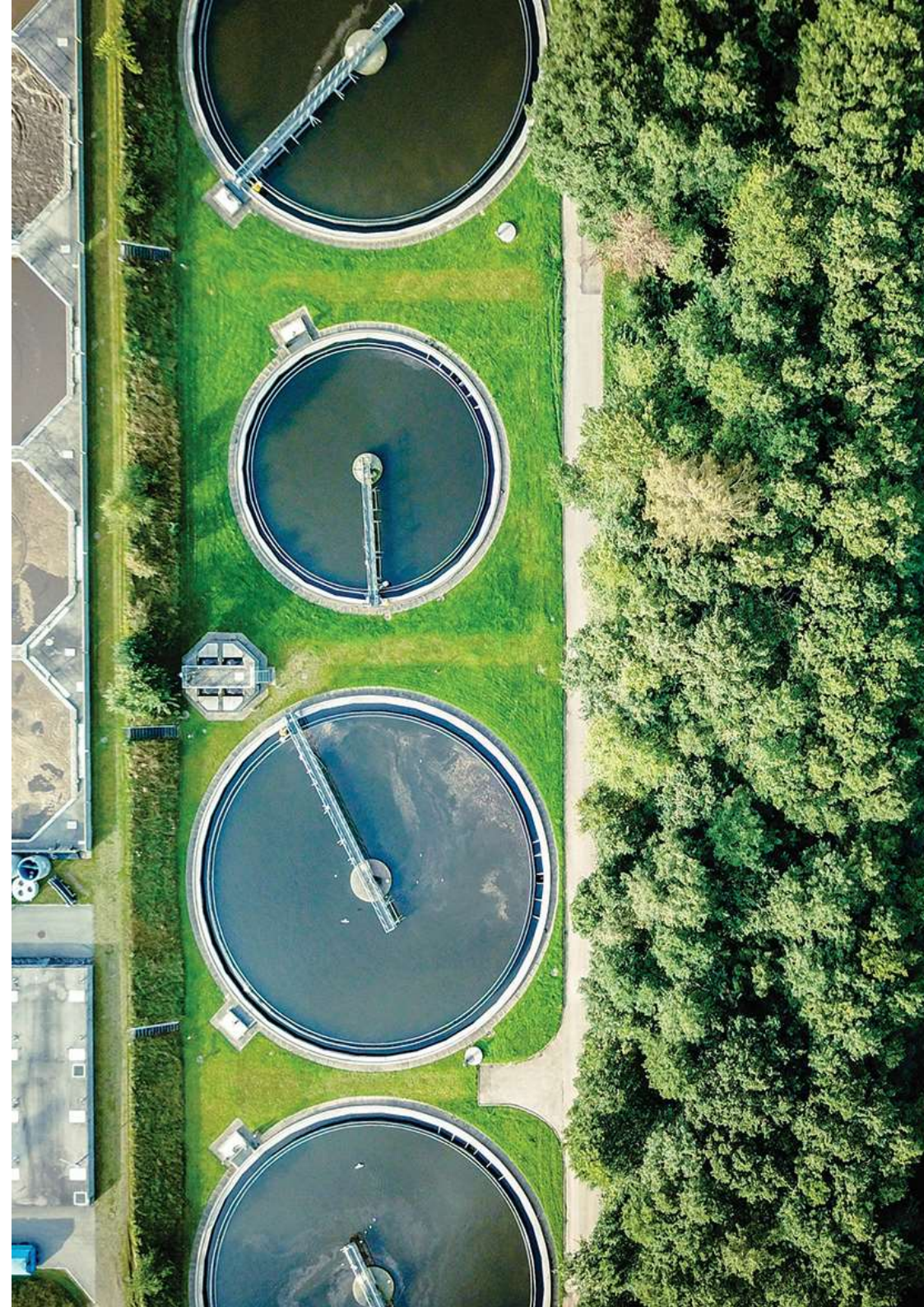
Aktivt Ejerskabsrapport 2023

I Formuepleje stræber vi efter et langsigtet attraktivt afkast herunder fokuseret risikostyring, hvor en vurdering af miljømæssige, sociale og ledelsesmæssige (ESG) forhold indgår som en fast del af investeringsprocessen. Virksomheder, som forstår og håndterer deres ESG-relaterede risici hensigtsmæssigt, vil forventeligt levere et bedre risikojusteret afkast over tid, og vil samtidig bidrage til en sundere samfundsudvikling.

Direkte og indirekte kontakt med selskaberne er en vigtig del af investeringsprocesserne i Formuepleje. Vi anser det at udøve aktivt ejerskab som en naturlig del af aktiv kapitalforvaltning, da det både giver mulighed for at påvirke og reducere konkrete investeringsmæssige risici og samtidig præge selskaberne i en retning, der fremmer en ansvarlig drift. I relation til ansvarlig investering anser Formuepleje opbakning til selskaber, som bevæger sig i den rigtige retning, for mere effektivt end at sælge.

Aktivt ejerskab i Formuepleje

Aktivt ejerskab udøves ved stemmeafgivelse på generalforsamlinger og ved at indgå i direkte og indirekte kontakt til selskaberne, som Formuepleje investerer i. Formuepleje investerer i en lang række selskaber på tværs af lande og industrier, og vi har derfor indgået samarbejde med eksperter på de respektive områder for at øge Formueplejes indflydelse og højne kvaliteten af vores aktive ejerskab.



Stemmeafgivelse

Når Formuepleje stemmer på generalforsamlinger, bliver der altid taget udgangspunkt i afdelingernes investorers interesser. Stemmeafgivelsen foretages med afsæt i interne retningslinjer udarbejdet med baggrund i Politik for Ansvarlige Investeringer og integration af bæredygtighedsrisici, Politik for Aktivt Ejerskab og Politik for Interessekonflikter. Formuepleje har som udgangspunkt tillid til ledelsen og stemmer derfor som ledelsen i langt de fleste tilfælde.

Stemmepolitik

Dagsordenerne på generalforsamlingerne kan variere meget fra selskab til selskab og fra land til land. Et punkt der ofte er på dagsordenen, er ledelsens kompensationsprogrammer. I Formuepleje lægger vi vægt på at klare og kvantificerbare mål skaber grundlag for variable bonusprogrammer. Derudover ønsker Formuepleje at påvirke virksomheder til at øge gennemsigtighed, sikre mindretalsbeskyttelse og håndterer deres ESG-risiko.

Formuepleje samarbejder med ISS, som er en global ledende udbyder af løsninger indenfor ansvarlig investering. Formuepleje modtager research og anbefalinger vedrørende de enkelte afstemninger. Anbefalinger baserer sig på en overordnet ISS-politik, som har skærpet fokus på forslag som minimerer risiko, herunder ESG-risiko, sikrer performance-baseret kompensationsordninger, fremmer god selskabsledelse, øger transparens og ligestiller aktionærer.

Som udgangspunkt følges anbefalingen fra ISS, men det er til enhver tid Formuepleje som afgør, hvorvidt og hvad der skal stemmes.

Formuepleje stemmer som udgangspunkt for forslag der fremmer



Kompensation og bonusprogrammer baseret på klare og kvantificerbare mål



Transparens



Mindretalsbeskyttelse



Reduktion i ESG-risiko

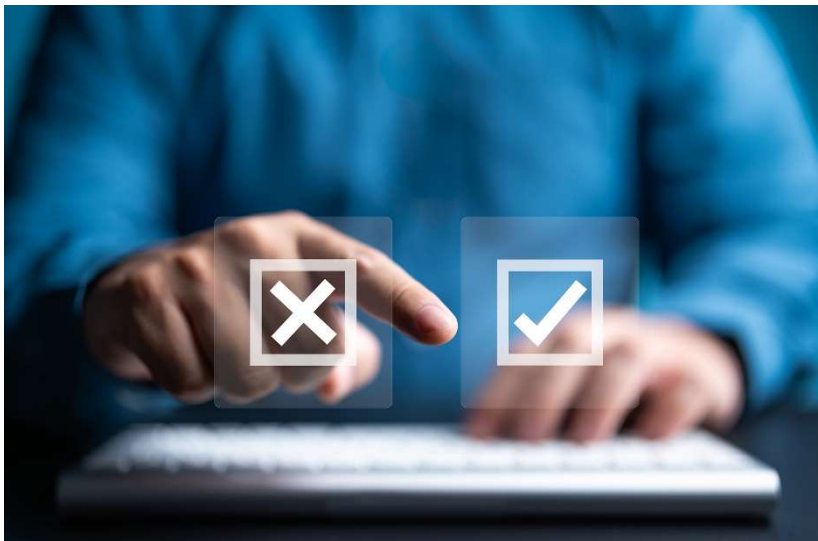
Stemmeafgivelsesprocessen

På ugentlig basis indsamles og screenes data på generalforsamlinger med deadline for stemmeafgivning i den nærmeste fremtid. I højsæsonen, som ligger i april/maj, kan der forekomme op mod 22 møder ugentligt, hvoraf størstedelen af forslagene på dagsordenen er af rutinemæssig og ukontroversiel karakter. Formuepleje har derfor udarbejdet et screeningsværktøj som sikrer, at der er fokus på de mest relevante forslag.

Formuepleje har generelt øget opmærksomhed på generalforsamlinger, hvor

- ISS anbefaler at stemme mod ledelsen
- der er ESG-relaterede forslag på dagsordenen
- der er mistanke om eller der er bekræftet at et selskab har brudt med internationale normer.

I tilfælde af kontroversielle afstemninger kan den eksterne porteføljerådgiver blive anmodet om en second opinion. Der stemmes elektronisk ved brug af ISS' platform.



Formueplejes proces for stemmeafgivning

Screening

Alle generalformalinger screenes ved benyttelse af udvalgte screeningskriterier

Analyse

Analyser baseres på ISS rapporter og ved behov for second opinion kontaktes interne og eksterne rådgivere

Konsensus

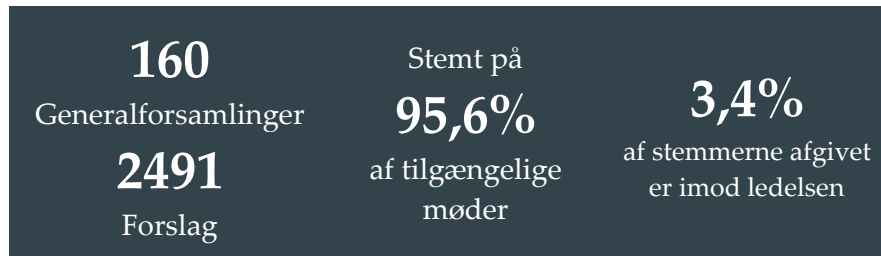
Forslag på generalforsamlinger af særlig karakter behandles efter behov på ad-hoc møder.. Her sikres konsensus vedrørende stemmeafgivning

Stemmeafgivning

Foregår elektronisk via ISS proxy voting platform

Formuepleje stemmeafgivelse i 2023

I 2023 havde Formuepleje følgende stemmeaktiviteter



Formuepleje har i 2023 stemt på 153 generalforsamlinger ud af 160 mulige. Når der ikke er stemt ved alle afstemninger, skyldes det primært tekniske forhold.

De fleste punkter på dagsordnerne er i sagens natur fremsat af ledelsen. På de næste sider vises fordelingen af dagordenspunkter fremsat af henholdsvis ledelsen og aktionærene i 2023. Som det fremgår, fremsætter ledelsen typisk direktionsrelaterede forslag og andre rutinemæssige dagsordenspunkter, mens øvrige aktionærer i højere grad fremsætter ESG-relaterede punkter.

Formuepleje stemmer de fleste gange som ledelsen, men 3,4% af de afgivne stemmer var imod ledelsen. Når Formuepleje typisk stemmer for ledelsens forslag, skal det ses i lyset af, at Formuepleje som udgangspunkt har tillid til de selskaber, vi investerer i, og at langt de fleste dagsordenspunkter er ukontroversielle.

Formuepleje er oftest uenig med ledelsen, når det gælder sociale forhold, valg af direktion, kapitalstruktur og kompensationspakker.

NIKE, Inc., USA

Forslag: NIKE Inc. skal rapportere på køn- og racemæssige lønforskelle og relaterede risici.

For andet år i træk har NIKE fået forslag om at rapportere på køn og racemæssige lønforskelle. Formuepleje har stemt for forslaget (modsat Management, som afslår forslaget) da det giver aktionærer mulighed for at vurdere fremskridt på NIKE, Inc.' mangfoldigheds initiativer.

United Parcel Service, Inc., USA

Forslag: Adopter uafhængigt verificeret videnskabsbaseret mål for reduktion af drivhusgasemissioner i overensstemmelse med Paris-aftalen

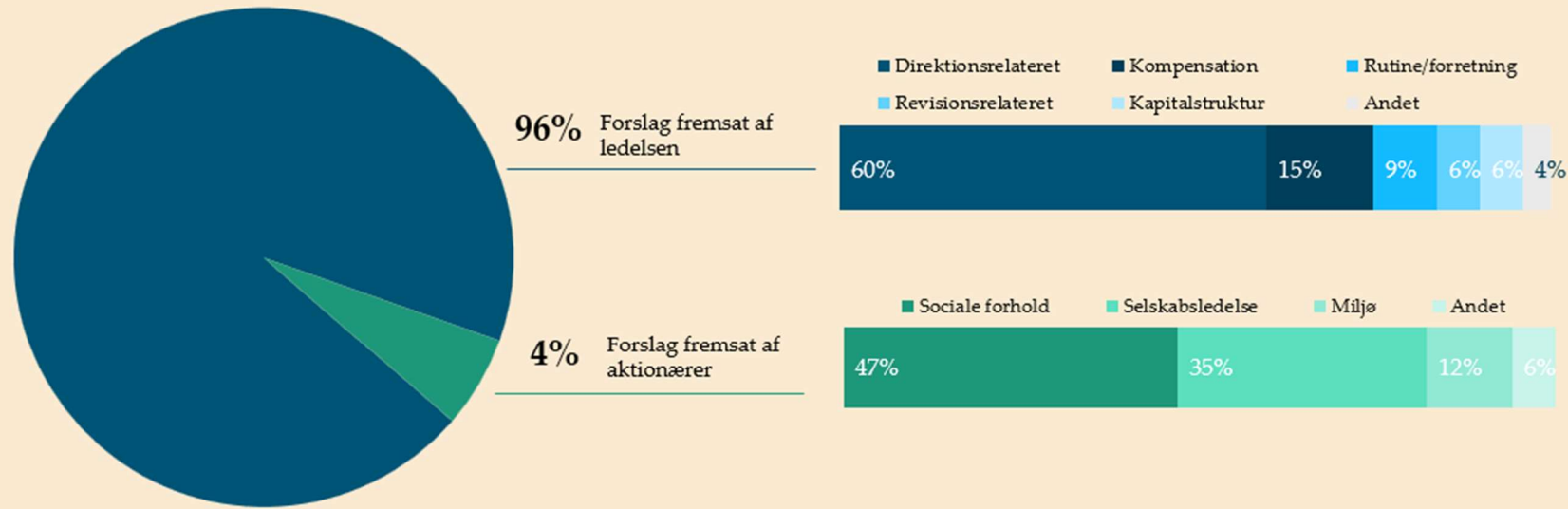
Forslaget er fremsat af aktionærene og management stemme imod. Formuepleje stemmer **for** forslaget da det giver yderligere information om virksomhedens bestræbelser på at reducere sit CO2-aftryk og tilpasse sin drift til Parisaftalens mål. Dette ligger i forlængelse af Formueplejes ønske om at arbejde for reduktion af ESG-risici, herunder CO2 udledning.

Apple Inc., USA

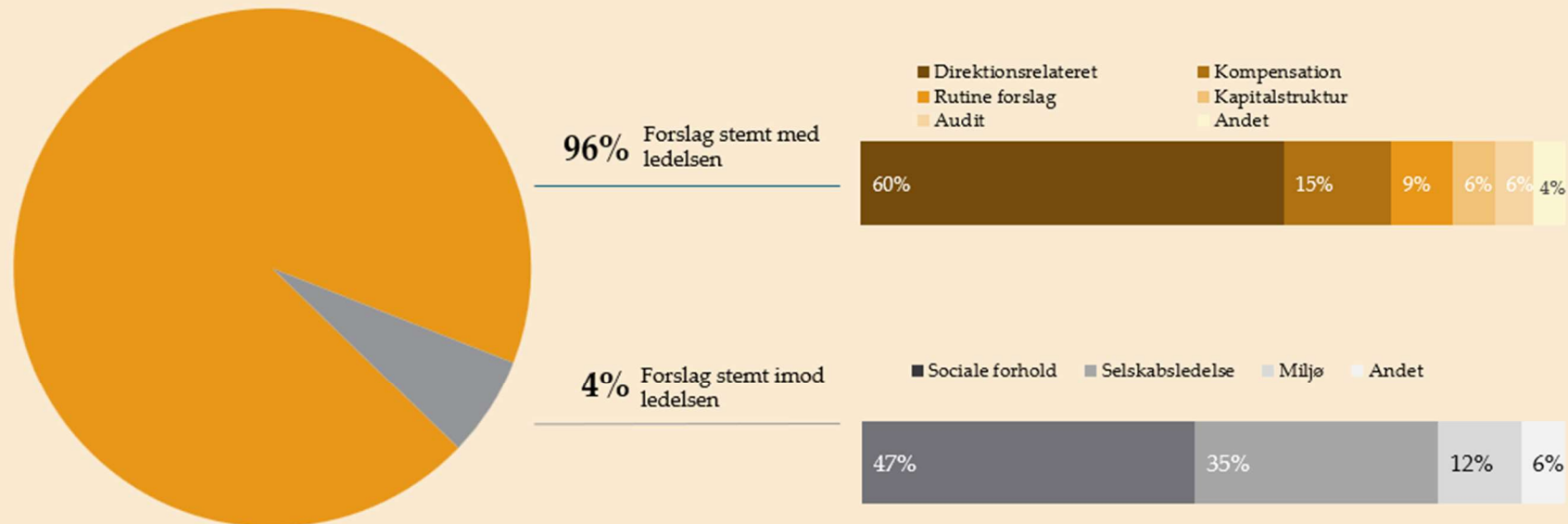
Forslag: Rapportering om aktiviteter i Kina (fremsat af aktionærene)

Apple ser ud til at give aktionærene tilstrækkelig information til at vurdere hvordan de håndterer de pågældende risici og har tilsyneladende politikker på plads, der adresserer de menneskerettighedsspørgsmål, som forslaget adresserer. Derfor stemmes der imod forslaget på linje med managements stemmeafgivelse

Forslag fordelt på ledelses- og aktionærforslag



Forslag stemt for og imod ledelsen



Dialoger i 2023

Interne såvel som eksterne porteføljerådgivere er i kontakt med selskabernes ledelse efter behov. Det kan være direkte kontakt, kontakt på konference og møder eller indirekte kontakt via samarbejdspartnere. Derudover arbejder Formuepleje gennem Sustainalytics sammen med andre investorer for at påvirke selskaber i en positiv retning, når der kan være forhold, vi mener skal udbedres.

Dialoger via Sustainalytics

Sustainalytics er et førende globalt selskab indenfor levering af ESG-research, ratings og data. Selskabet har mere end 30 års erfaring, og i 2023 var Sustainalytics i dialog med 171 selskaber på vegne af sine klienter, hvoraf 141 af disse kunne dokumentere en tilfredsstillende fremgang relativt til målsætningen for dialogen. Ved at gå sammen med andre investorer gennem Sustainalytics opnår Formuepleje størst mulig indflydelse og gennemslagskraft. Sustainalytics opretter en sag, når der er mistanke om eller det er bekræftet, at et selskab bryder med internationale normer og konventioner for miljøbeskyttelse, menneskerettigheder, arbejdsstandarder og forretningsetik. Normerne bygger f.eks. på FN Global Compact, som er en række internationale principper, der støtter op om FN's 17 verdensmål. Sustainalytics opsætter målsætninger for det specifikke selskab, som vurderes nødvendige for at undgå gentagelse af lignende normbrydende hændelser. Dialogen med selskaber anses som et effektivt og afgørende redskab til at facilitere samt kontrollere målopfyldelsen. Dialoger indledes ofte allerede ved en mistanke om et brud i et forsøg på en proaktiv tilgang, og for et stort multinationalt selskab er det derfor ikke unormalt at være i løbende dialog med Sustainalytics. Formuepleje har adgang til information om aktive og historiske dialoger, herunder blandt andet

Internationale normer og konventioner

Dialoger indledes ved brud på f.eks.

- FN Global Compact
- OECD's retningslinjer for multinationale selskaber
- FN's menneskerettighedserklæring
- ILO's arbejdsmarkedsrettigheder

opnåede milepæle, selskabets samarbejdsvillighed, fremgang og den aktuelle status på dialogen. Formuepleje får gennem det omfattende materiale et indgående indblik i dialogerne, som muliggør en vurdering af, hvorvidt udviklingen er tilfredsstillende. Selskabernes præstation indgår i Formueplejes ESG-screening, hvor der arbejdes med en overordnet performance-score for selskaberne baseret på deres samarbejdsvillighed og den observerede fremgang. Denne sendes via Formueplejes ESG-screeningsudvalget til Bæredygtigheds-komiteén, som vurderer hvorvidt Formuepleje fortsat ønsker at være investeret i selskabet.

Sustainalytics' dialoger i 2023

Sustainalytics har indgået 13 dialoger på vegne af Formuepleje i 2023, hvoraf 2 blev løst og afsluttet. I løbet af 2023 er 1 ny dialog indledt relateret til forretningsetik. De få antal afsluttede dialoger skyldes blandt andet, at Sustainalytics forbliver i dialog med selskaberne efter nødvendige tiltag er gennemført, for at sikre disse er velimplementeret. Først når selskabet kan demonstrere dette, afsluttes dialogen. Derudover er flere sagers fremgang afhængig af afgørelser i retssager og undersøgelser, hvorfor der er et naturlig ophold i disse dialoger. Det er derfor ikke ualmindeligt at dialogen med selskaber holdes over flere år. Af samme årsag er det væsentligt at kunne følge udviklingen i dialogen.

13 totale dialoger i 2023

| | | |
|-----------------------------------|--------------------|--------------------|
| 13 | 1 | 2 |
| Igangværende dialoger ultimo 2023 | Heraf nye dialoger | Afsluttet dialoger |

Afsluttet dialog – BRF SA

Norm: Menneskerettigheder

Det brasilianske politi indledte i 2017 en undersøgelse af BRF, der angiveligt eksporterede kød til Europa med forfalskede sundhedscertifikater.

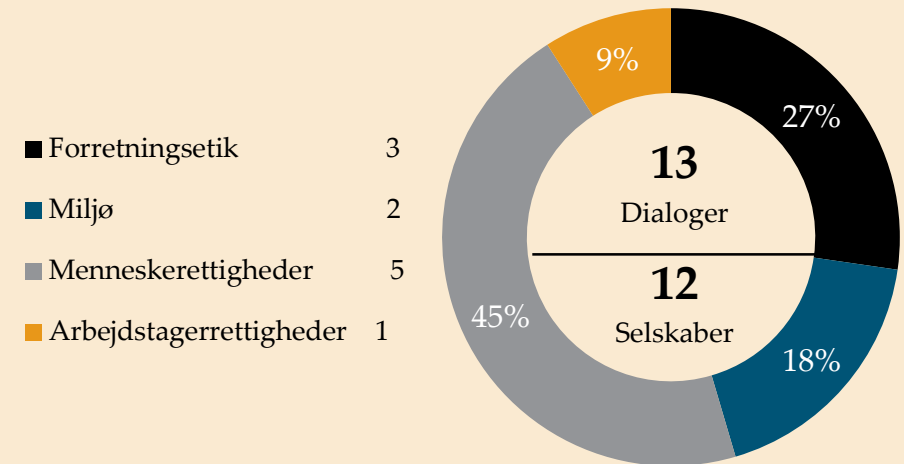
Certifikaterne blev udstedt via bestukne inspektører i det brasilianske landbrugsministerium.

BRF har efter beskyldningerne forbedret sin indsats inden for fødevarerikkerhed og produktkvalitet. Virksomheden har taget væsentlige skridt for at sikre, at de har de rette ledelsessystemer på plads til at levere på dette vigtige forretningsmål.

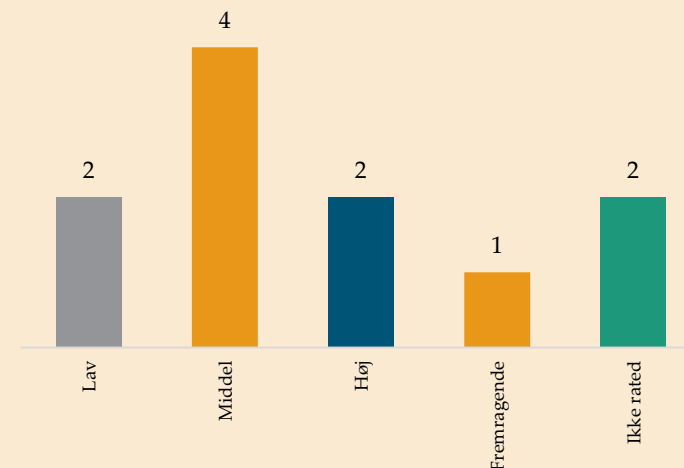
De relevante politikker er blevet opdateret, og fødevarerikkerhed og kvalitet forbliver centrale temaer i deres bæredygtighedsstrategi. Dette understøttes af en styregruppe og med mål for ledelsen inden for produktkvalitet og fødevarerikkerhed.

Som følge heraf har er dialogen lukket i november 2023

Dialoger fordelt på ESG-områder



Dialoger fordelt på performance score



Øvrige dialoger

Formueplejes globale aktieporteføljer er baseret på rådgivning fra store internationale kapitalforvaltere, der alle er i systematisk kontakt med de selskaber, de rådgiver omkring. En vurdering af disse dialoger indgår som en vigtig parameter i vurdering af porteføljerådgivernes indsats.

Porteføljerådgiverne anvender både en bottom-up tilgang, hvor der tages udgangspunkt i en konkret sag i et selskab, og en top-down, hvor et konkret tema tages op med en række selskaber (tematiske dialoger). I forhold til sidstnævnte var fysisk klimarisiko og ligestilling, diversitet og inklusion vigtige temaer i 2023.

Dialog med de enkelte selskaber indledes typisk med udgangspunkt i de ESG-risikopræmier, som porteføljerådgiverne har indarbejdet i deres værdiansættelse af det enkelte selskab. Risikopræmierne er et udtryk for, dels hvor udsat selskabet er for den konkrete risiko, og dels hvordan de har håndteret den. Dialogen er en naturlig del af den samlede investeringsproces, da kontakten over tid vil kunne reducere selskabets ESG-risiko og dermed øge det forventede langsigtede risikojusterede afkast. I løbet af 2023 har der været løbende dialoger med selskaberne i porteføljerne.

De enkelte porteføljerådgivere udgiver hvert år en særskilt rapport, hvor de enkelte dialoger og afledte indsatser er beskrevet i detaljer.

IDEX Corp., USA

Klima og rapportering

Formueplejes eksterne rådgiver har i 2023 været i dialog med et nordamerikanske selskab omkring deres tilgang til klimarapportering og deres planer for at påbegynde scope 3 rapportering. Selskabet tog godt imod dialogen, der foregik i samarbejde med andre aktører og var lydhør overfor de forslag de blev mødt med. Selskabet oplyste efterfølgende at de vil påbegynde et projekt, der skal gøre det muligt at rapportere på scope 3 udledninger.

Thermo Fisher, USA

Menneskerettigheder

Thermo Fisher producere teknologisk udstyr bl.a. DNA-kits. Selskabet er sat på observationslisten for overtrædelse af UN Global combat, da udstyret har været anvendt til overvågning af etniske mindretal i Kina. Formueplejes eksterne rådgiver har været i dialog med selskabet, hvilket bl.a. har betydet at selskabet har styrket deres processer i forhold til at kende deres kunder og opsagt aftaler med kunder, der ikke lever op til kravene.

Kubota, Japan

Ledelse, diversitet

Kubota en japansk industriproducent af landbrugs- og entreprenør maskiner. Formueplejes eksterne rådgiver har været i dialog med selskabet omkring bestyrelsens uafhængighed og diversitet. Dialogen med selskabet har foregået gennem flere år, hvor Formueplejes eksterne rådgiver har gjort opmærksom på behovet for fornyelse. Selskabet har gradvist flyttet sig og inkluderet flere eksterne medlemmer i bestyrelsen, og senest udpegede selskabet det første kvindelige bestyrelsesmedlem.