

1. JANUAR 2025 – 31. DECEMBER 2025

Årsrapport FP Kapital A/S

CVR-NR. 42555274



2025

FORMUE | PLEJE

Indhold

Ledelsesberetning

- 04 Beretning fra den administrerende direktør
- 07 2025 i hovedpunkter
- 08 Hoved- og nøgletal
- 09 Koncernberetning
- 12 Formueplejes investeringsløsninger
- 14 Status på Core26-strategien
- 16 Organisation og selskabsledelse
- 18 Bestyrelse og direktion
- 20 Ledelsens andre hverv
- 22 Vores ansvar
- 25 Risikostyring

Årsregnskab

- 27 Resultat- og totalindkomstopgørelse
- 28 Balance
- 29 Egenkapitalopgørelse
- 32 Anvendt regnskabspraksis
- 36 Noter til regnskabet
- 52 Ledelsespåtegning
- 53 Den uafhængige revisors revisionspåtegning

2025



Vi har forberedt os til perfektion – endnu et uforudsigeligt år venter

De grønne bullets i Core 26 fortæller deres egen historie. Ved udgangen af 2025 har vi nået fjorten af de femten mål i strategien. Det er en ekstraordinær præstation og, måske lige så vigtigt, et bevis på, at Formuepleje i dag står stærkere, mere fokuseret og bedre organiseret end for tre år siden.

På vej ind i sit fyrretyvende år fortsætter Formuepleje i det entreprenante spor. Vi gør det, vi altid har gjort: Handler rettidigt, tænker nyt og holder retningen – også når alt omkring os er kaotisk.

Og kaos fik vi rigeligt af i 2025. Serielle toldtrusler og en uforudsigelig politisk tone fra USA skabte rystelser, som sendte chokbølger gennem de globale markeder. Ingen gik fri. Heller ikke Formuepleje.

Læringen fra 2025 tager vi med videre

Store udsving og perioder med markant markedsuro kendetegnede året. De fleste af vores aktivklasser klarede sig godt gennem turbulensen, men som alle andre kvalitetsfokuserede investeringsløsninger var vores globale aktiestrategier under pres, og kunne ikke følge med verdensmarkedet.

Selv om de øvrige strategier leverede solide afkast, trak aktieområdet resultaterne i de blandede løsninger ned i forhold til forventningen. Det har vi taget ved lære af og justeret, hvor det var nødvendigt.

Til gengæld leverede vores obligationsløsninger imponerende resultater og slog deres benchmark komfortabelt. Det gav en vigtig balance i et udfordrende år.

Vi holdt blikket på fremtiden – og loftede vores værditilbud markant

Midt i markedsuroen holdt vi kursen. Vores værditilbud til kunderne fik et løft på alle niveauer, og hvert kunde-segment mødes nu af:

- Et tydeligt fordelsprogram
- En specialiseret og proaktiv formuerådgivning
- Et Premium univers, der afspejler individuelle behov og kompleksitet.

At være kunde hos Formuepleje rækker langt ud over investeringsprodukter og afkast. Vores kunder får

adgang til en rådgivning, der bygger på dyb indsigt i skat, arv, familieøkonomi og de mange beslutninger, der tilsammen former en helhedsorienteret formuepleje.

Vi udvidede vores investeringsløsninger

En af de helt centrale indsatser i 2025 var videreudviklingen af vores investeringsløsninger – både de likvide og illikvide.

Obligationsporteføljerne markerede sig som tidligere nævnt stærkt, og vi lancerede en række nye attraktive obligationsprodukter med varierende risikoprofil, inklusive Variabel Rente, til dem der ønsker at gå ned i risiko midlertidigt og placere investeringerne til markedsrente i tider med uro.

Kapitalforvaltningen færdiggjorde arbejdet med den nye porteføljekonstruktion, som blev lanceret 29. januar 2026. De opgraderede flagskibsløsninger – Penta, Safe, Epikur og Pareto – er resultatet af et bredt og effektivt samarbejde på tværs af hele organisationen. Det er Formuepleje, når vi er bedst.

De nye løsninger viser klart, hvor vi er på vej hen. Med fire ekstra aktivklasser er porteføljerne nu rustet til både at modstå skiftende markedsforhold og udnytte mulighederne i et forandret globalt miljø. Målet er klart: Højere langsigtet afkast og lavere udsving, til samme eller lavere risiko.

Samarbejdet med IIP og udviklingen i ejendomsforretningen

2025 var også året, hvor samarbejdet med Institutional Investment Partners (IIP) tog fart. IIP bidrager med dyb specialistviden, stærk governance og international rækkevidde, og samarbejdet er blevet taget særdeles godt imod i markedet. Det styrker vores position som aktiv forvalter og udvider vores muligheder, særligt inden for alternative investeringer.

Vores ejendomsforretning introducerede konceptet Stavn, som er et særskilt brand under Formuepleje, med et markant fokus på driftsoptimering og høj lejertilfredshed i vores udlejningsejendomme. Det afspejles i tydelig kommunikation, høj tilgængelighed og oplevelse af service, hvilket styrker både den operationelle performance i fondene og værdiskabelsen for investorerne. >>



Den nye ejendomsfond, Core, kom rigtig godt fra start med et trecifret millionbeløb fra vores seed investorer. I 2026 åbner Core for endnu flere interesserede, og vi forventer, at den nye fond køber sin første ejendom inden længe.

Et stærkt hold – klar til næste skridt

På medarbejdersiden har Formuepleje i årets løb budt velkommen til en række nye stærke kompetencer, samtidig med at vi har måtte nedlægge enkelte stillinger. Tilførslen af specialistviden på centrale områder er afgørende for at styrke vores organisation og sikre, at vi fortsat leverer høj kvalitet, både når det gælder investeringer, digitale løsninger og i kundemødet.

En vigtig del af denne udvikling er udnævnelsen af Mads Ehlers Rasmussen som Chief Operating Officer og medlem af direktionen. Mads har ansvaret for et strategisk nøgleområde, der omfatter kunderapportering, den digitale kerneinfrastruktur og den samlede driftskvalitet. Det er her, vores investeringskompetencer omsættes til en sammenhængende, skalerbar og tillidsopbyggende kundeoplevelse. Gennem et systematisk fokus på robuste processer og moderne digitale løsninger skal området sikre, at kunderne oplever Formuepleje som en stærk, effektiv og fremtidssikret samarbejdspartner.

Samarbejdet har fået en flyvende start, og det styrker hele værdikæden fra porteføljearbejdet til kundeoplevelse, rapportering og løbende dialog.

Vi har afsluttet et historisk antal strategiske spor

De vigtigste strategiske initiativer har tilsammen flyttet Formuepleje markant i 2025. Resultatet er, at vi står med en virksomhed, hvor investeringsmotoren, kundeoplevelsen og den interne drift trækker i samme retning.

Det giver os en stærk platform at bygge videre på i 2026 – året, hvor vi skal omsætte det hele til flere kunder, højere inflow og større investeringsvolumen.

Uanset hvor godt et produkt er, sælger det ikke sig selv.

Derfor bliver 2026 året, hvor Formuepleje har ét altoverkyggende fokus: Kunder.

Kundetilfredshed og kundeloyalitet, med vækst i formue under forvaltning til følge, er vores vigtigste Must Win Battle, med rådgivergruppen som frontlinje i eksekveringen. Men hele organisationen spiller med lige fra Marketing og Kommunikation til IT og Operations.

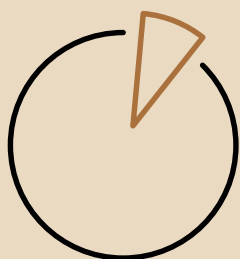
Eksamen venter. For den flittige er den en fest, siges det. Uanset hvad der venter os, er vi forberedte, motiverede og klar. Og vi glæder os til at dele flere, stærke investeringskoncepter med de danske investorer.

Med venlig hilsen
Peter Kjærgaard

2025 i hovedpunkter

Investeret kapital i IIP-fonde

253 mio. kr.



Formuepleje giver nu private adgang til private equity-investeringer på samme vilkår som de store pensionskasser, familiekontorer og kapitalfonde har adgang til.

I 2025 indgik vi således et partnerskab med IIP Denmark, som er en af landets mest erfarne og specialiserede aktører inden for investeringer i kapital- og venturefonde samt co-investeringer.

Formuepleje Safe

1,9%

Leveret afkast efter omkostninger

Formuepleje Fokus

8,4%

Leveret afkast efter omkostninger

Historiske afkast er ingen garanti for fremtidige afkast.



Årets resultat

Årets resultat før skat blev 33 mio. kr. mod 89 mio. kr. i 2024.

Skat af årets resultat udgør 11 mio. kr., hvorefter nettoresultatet blev 22 mio. kr.

Hoved- og nøgletal

KONCERNENS HOVED- OG NØGLETAL	2025 1.000 kr.	2024 1.000 kr.	2023 1.000 kr.	2022 1.000 kr.	2021 1.000 kr.
Resultatopgørelse					
Nettorente- og gebyrindtægter	277.006	339.384	331.730	365.111	915.979
Kursreguleringer	6.058	416	-1.675	-108	-16.439
Udgifter til personale og administration	-236.559	-240.902	-253.827	-257.024	-264.549
Resultat af kapitalandele i associerede og tilknyttede virksomheder	0	-16	377	-512	-98
Periodens resultat	22.204	61.577	42.383	66.436	482.403
Balance					
Egenkapital	378.791	356.587	343.131	306.784	518.714
Aktiver i alt	475.591	480.897	465.340	423.943	698.125
Nøgletal					
Kapitalprocent	430,0%	384,7%	2455,5%	1834,5%	575,3%
Kernekapitalprocent*	430,0%	384,7%	2455,5%	1834,5%	575,3%
Kapitalgrundlag ift. minimumskapitalkrav	430,0%	384,7%	2455,5%	1834,5%	575,3%
Egenkapitalforrentning før skat (%)*	9,0%	25,6%	19,0%	22,7%	154,8%
Egenkapitalforrentning efter skat (%)*	6,0%	17,7%	13,2%	16,4%	120,2%
Indtjening pr. omkostningskrone	1,1	1,3	1,2	1,3	3,2
Gennemsnitligt antal medarbejdere	103	103	106	108	106
Antal foreninger under administration	13	12	11	13	14
Antal afdelinger under administration	31	27	22	23	26
Formue under administration (mio. kr.)	67.376	80.362	80.284	86.589	130.723
Supplerende nøgletal					
Kapitalgrundlag	275.206	259.001	233.721	192.314	100.447

* Egenkapitalforrentning før og efter skat er fra 2023 beregnet eksklusiv minoriteter. Nøgletal i tidligere perioder er tilpasset denne opgørelsesmetode.

Koncernberetning

Formueplejekoncernens nettoresultat for 2025 endte på 22 mio. kr. mod 62 mio. kr. i 2024.

Årets nettorente- og gebyrindtægter udgjorde 277 mio. kr. mod 339 mio. kr. i 2024. De samlede honorarer viser et fald på 59 mio. kr. i forhold til 2024. Resultatet skal ses i sammenhæng med udviklingen i de foreninger som koncernen har under forvaltning.

Udgifter til personale og administration endte på 237 mio. kr. mod 241 mio. kr. i 2024. De samlede omkostninger er dermed på et lavere niveau end sidste år. Der er afholdt højere omkostninger til bl.a. personale og IT, mens øvrige omkostninger enten er på niveau eller er faldet i forhold til sidste år.

Årets resultat før skat kan opgøres til 33 mio. kr. mod 89 mio. kr. i 2024. Skat af årets resultat udgør 11 mio. kr., hvorefter nettoresultatet realiseres på 22 mio. kr. Der er i årsregnskabet ikke afsat udbytte til udlodning.

I seneste årsrapport forventede ledelsen et resultat før skat på 25-50 mio. kr., dette blev i halvårsrapporten, som en konsekvens af udviklingen på de finansielle markeder, justeret til niveauet 10-30 mio. kr. Koncernens endelige resultat før skat udgør 33 mio. kr. og endte dermed lige over det udmeldte niveau.

Årets resultat i moderselskabet udgør et underskud på 423 mio. kr. mod et underskud på 361 mio. kr. i 2024. Resultatet forklares af at værdien af datterselskabet, Formuepleje Holding A/S i 2025 er nedskrevet med 446 mio. kr. Baggrunden for nedskrivningen skyldes indikationer på værdiforringelse baseret på en nedgang i indtjeningsgrundlaget.

Begivenheder i regnskabsperioden

Ændringer i bestyrelsen

Bestyrelsesmedlem, Martin Nygaard Christoffersen er på ekstraordinær generalforsamling i september 2025 trådt ud af bestyrelsen i FP Kapital A/S samt i datterselskaberne Formuepleje Holding A/S og Formuepleje A/S. I stedet blev Carsten With Thygesen, der i mange år har siddet i bestyrelsen i Formueplejes investeringsforeninger samt datterselskabet, Formuepleje A/S valgt ind i bestyrelsen i FP Kapital A/S og Formuepleje Holding A/S.

Balance

Koncernens aktiver ved udgangen af regnskabsperioden består primært af bankindeståender på 330 mio. kr. eller 69% af den samlede aktivsum. Øvrige aktiver består af finansielle aktiver i ikke-konsoliderede selskaber på 2 mio. kr., immaterielle aktiver på 88 mio. kr., materielle aktiver på 23 mio. kr., aktuelle og udskudte skatteaktiver 2 mio. kr., mens andre aktiver og periodeafgrænsningsposter udgør 30 mio. kr.

Kapitalforhold

Koncernens kapitalforhold afspejler ledelsens ønske om at opretholde en komfortabel kapitaldækning med henblik på at sikre robuste rammevilkår for driften. Ledelsen er til stadighed opmærksom på at sikre overholdelse af de lovregulerede kapitalkrav samt de individuelle solvensbehov, herunder grundlaget for de enkelte selskabers fortsatte drift.

På baggrund af det udarbejdede budget for 2026 er det ledelsens forventning, at koncernen ved egen indtjening vil være tilstrækkelig robust til at imødekomme kravene til kapital og solvens.

Videnressourcer

Væsentlige videnressourcer af særlig betydning for den fremtidige indtjening består grundlæggende af viden og specielle kompetencer hos en række centrale medarbejdere på investerings- og rådgivningsområdet samt det administrative område. Hertil kommer naturligvis de investeringsprocesser og analysemetoder, der anvendes i forbindelse med formueforvaltning og rådgivning, samt administrative processer og systemer. Videnressourcer søges bevaret ved at tilbyde konkurrencedygtige vilkår kombineret med Formueplejekoncernens fokus på at arbejde proaktivt med virksomhedskulturen.

Risici

Formueplejekoncernens overskydende likviditet er placeret som kontant indestående eller investeret i kortfristede obligationer, hvorfor koncernens finansielle risici er begrænsede.

Koncernens væsentligste forretningsmæssige risici er relateret til udviklingen i datterselskabet, Formuepleje A/S og herunder udviklingen i den forvaltede formue, i kundemassen og i de opnåede porteføljeafkast. Selskabets forretningsmæssige risici overvåges løbende og indtjeningen stresstestes ud fra forskellige scenarier.

Via stresstest er selskabets følsomhed over for fald i indtjeningen analyseret. Stresstestene omfatter kursfald i porteføljerne og kundeudtræk. Selskabets evne til at generere overskud i forskellige scenarier bliver testet sammen med selskabets muligheder for omkostningsreducerende initiativer bliver vurderet.

Herudover kan ny lovgivning også påvirke selskabets forretningsmodel i såvel positiv som negativ retning.

Usikkerhed ved indregning og måling

Der er ikke særlige usikkerheder forbundet med udarbejdelsen af årsrapporten, ligesom der ikke er andre usædvanlige forhold, der kan have påvirket indregning og måling.

Begivenheder efter regnskabsperiodens afslutning

Der er ikke siden regnskabsårets udløb den 31. december 2025 og indtil årsrapportens underskrivelse indtrådt forhold, som vil kunne forrykke vurderingen af årsrapporten.

Forventning til fremtidig udvikling

Koncernens forventninger til indtjeningen i 2026 er baseret på den forventede udvikling på henholdsvis finansmarkederne og til kapital under forvaltning. De finansielle markeder formåede i 2025 at skabe fremgang trods betydelige bekymringer. Selvom der stadig er flere forhold, der giver anledning til uro i 2026, vurderer Formuepleje, at der fortsat er grundlag for en moderat optimisme, når man ser på de største økonomier.

Den globale vækst er relativt robust, trukket af USA med en acceleration til omkring 2,0% BNP-vækst mod udgangen af 2026. Europa halter fortsat efter med en forventning på cirka 1,1% vækst, men understøttes af forventningerne til den ekspansive tyske finanspolitik, hvilket giver konturerne af et fornuftigt europæisk vækstår. I Kina forventes en højere vækst (+4,5%) drevet af eksport, men med strukturelle, om end mindre, udfordringer i ejendomssektoren samt en svær overgang til en mere forbrugerdrevet økonomi. Formueplejes forventning er ikke et voldsomt positivt bidrag til den globale fremgang fra Kina.

Toldmodvinden i USA ventes at aftage og være medvirkende til, at inflationen gradvist vil bevæge sig lavere. Formuepleje forventer dog ikke, at vi når den langsigtede målsætning på cirka 2% før tidligst ved udgangen af 2026. Det er vores overbevisning, at den europæiske centralbank nu er færdig med at sænke renten i Europa, mens

den amerikanske centralbank, med udgangspunkt i lavere inflation og svagheden i arbejdsmarkedet, vil sænke renten en enkelt gang i 2026. Dette er med forventningen om at markedets aktuelt højere inflationsforventninger, som følge af krigen i Mellemøsten, gradvis aftager uden mere permanente inflationseffekter i hovedscenariet.

De finansielle markeders risikopræmier er mange steder på relativt lave niveauer sammenlignet med historikken, hvorfor centrale omdrejningspunkter som indtjeningsudvikling, inflationsniveauer og ikke mindst udstedelsesaktiviteter fra førende stater vil være et omdrejningspunkt for de enkelte aktivklasser. Derudover har krigen i Mellemøsten generelt medført højere risikopræmier, specielt på rentesiden. Stigningen i risikopræmierne har dog generelt været af en begrænset karakter sammenlignet med tidligere geopolitiske konflikter. Samlet er det vores forventning, at konflikten i Mellemøsten, i vores hovedscenarie, vil blive løst med det omdrejningspunkt, at en vedvarende høj oliepris ikke kan accepteres i et politisk- og økonomisk perspektiv.

Formuepleje er optimistiske på aktier, hvor konsensusforventningen er, at indtjeningsvæksten i USA igen vil være tocifret (cirka 12%), mens Europa vil opleve en mindre, men pæn, indtjeningsvækst efter et år med nulvækst (knap 10%). Forventningerne i markedet er dog høje, hvilket lægger en naturlig dæmper på det fremadrettede afkastpotentiale og øger potentialet for tab, hvis vækstbilledet eller indtjeningsvæksten skulle skuffe. På obligationer forventes der stabile korte renter, men mulighed for pres på de lange renter på grund af øget statsgældsudstedelse globalt. Afkastbidrag fra kredit og realkredit ventes lavere end i 2025. I dansk realkredit ventes udstedelsen af længere obligationer at falde, mens likviditet holder korte renter stabile. Svaghed i globale kreditmarkeder vil kunne smitte af på dansk realkredit.

Allokeringsmæssigt har Formuepleje fastholdt overvægt mod obligationer, svag overvægt mod aktier og en svag undervægt af virksomhedsobligationer. En forsigtig tilgang i et marked præget af usikkerhed.

Koncernen realiserede i 2025 et resultat før skat på 33 mio. kr. Forventningen til årets resultat for 2026 er et resultat før skat i niveauet 5-20 mio. kr.



Formueplejes investeringsløsninger

Formuepleje udbyder en række forskellige investeringsløsninger med hver sin afkast- og risikoprofil. Investeringskonceptet kan således tilpasses den enkelte

investors risikoprofil og tidshorizont, idet Formuepleje kan tilbyde løsninger som spænder fra stabilt forventet afkast med meget lav risiko til højt forventet afkast med høj risiko.

Investeringsløsninger

<i>Meget lav risiko</i>	<i>Under middel risiko</i>	<i>Høj risiko</i>	<i>Alternative investeringer</i>
Variabel Rente	Pareto	Penta	Ejendomme
Variabel Rente Plus	-----	LimiTTellus	Private Equity
-----	<i>Middel risiko</i>	Globale Aktier	
<i>Lav risiko</i>	Safe	Globale Aktier – Akkumulerende	
Mix Low	Mix Medium	Global Future	
Obligationer	Fokus	Global Future Udloddende	
Lange Obligationer	Global High Yield	Better World	
	EM Virksomhedsobligationer	Global Opportunities	
	-----	Better World Environmental Leaders	
	<i>Over middel risiko</i>		
	Epikur		
	Mix High		

Formuepleje benytter en egenudviklet model til risikoklassificering. I anvendelsen af denne kan der være afvigelser fra den klassificering af risiko, som findes i dokument med central information. Læs mere på formuepleje.dk/investeringsloesninger/risikoindeks og formuepleje.dk/investeringsloesninger/overblik.

Værdigrundlag

Interessefællesskab

Vi er uafhængige af særinteresser, og vi vinder og taber sammen med vores kunder. Derfor tror vi på transparens, gensidig tillid og langsigtede relationer.

Entreprenante

Vi brænder for formuepleje og høj faglig kvalitet. Vi tør skille os ud og være toneangivende på vores felt. Derfor er vi nysgerrige, ydmyge og åbne for nye perspektiver, der kan gøre os endnu bedre.

Ordentlige

Vi hjælper formuende danskere med at optimere deres investeringer med afsæt i stærke værdier. Derfor tager vi ansvar og stiller høje krav til ambitiøse afkast for de investeringer, vi foretager sammen med vores kunder.

Investeringsfilosofi

For at sikre de bedste resultater for vores investorer arbejder Formuepleje med aktivt forvaltede investeringer og en disciplineret investeringsproces. Vi prioriterer gennemsigthed i vores omkostningsstruktur, så det er tydeligt, hvad man som kunde betaler for, og vi tager ansvar samt stiller høje krav til ambitiøse afkast af de investeringer, vi foretager sammen med vores investorer.

Siden 1986 har vi løbende justeret og forfinet kerneporteføljerne. Vi er stadig dedikerede til det overordnede investeringskoncept, som tager afsæt i tangentporteføljeteorien, dog med bevidstheden om, at vi står et andet sted i dag, end da de første løsninger så dagens lys. De finansielle markeder har udviklet sig og giver adgang til et bredere spektrum af investeringsmuligheder på tværs af mange aktivklasser.

De muligheder udnyttes blandt andet gennem brugen af gearing, som siden Formueplejes begyndelse har været en central del af investeringsstrategien. Det giver en unik mulighed for at drage fordel af den risikospredning, som de moderne finansielle markeder tilbyder.

Igennem en årrække har vi fokuseret intensivt på, hvordan vores porteføljer kunne styrkes gennem en bredere diversifikation, som inkluderer flere aktivklasser og strategier. Det fokus kulminerede i 2025, hvor et intensivt

analyse- og udviklingsarbejde resulterede i færdige koncepter for en markant opgradering af vores flagskibsløsninger: Penta, Safe, Epikur og Pareto.

Fundamentet i vores investeringsløsninger har siden Formueplejes grundlæggelse været globale aktier og danske realkreditobligationer, og de vil fortsat udgøre centrale byggesten. Men fremadrettet ser vi et attraktivt potentiale i at supplere med nye komponenter, der kan bidrage til større robusthed og samtidig kan forbedre det forventede langsigtede afkast.

Derfor relanceres de velkendte gearede konceptforeninger i starten af 2026 som udvidede, unikke versioner, der blandt andet vil indeholde internationale statsobligationer, virksomhedsobligationer og relaterede kreditinstrumenter samt strategier med direkte inflationsfølsomhed, herunder investeringer i råvarer.

Formuepleje tilbyder stadig klassiske aktiver samt blandede porteføljer uden gearing. Her justeres risikoen ved at øge eller reducere andelen af bl.a. aktier i forhold til obligationer. Jo flere aktier, desto højere risiko – og dermed også højere forventet afkast. På den måde tilbyder Formuepleje optimale og robuste investeringsløsninger på tværs af forskellige risikoniveauer.



Status på Core26-strategien

Ét ord kendetegner Formuepleje i 2025: Eksekvering. Da vi gik ind i året, var det med 15 strategiprojekter i proces-arket, ved udgangen var der sat hak ved 14 af dem. Organisationen står med andre ord topforberedt og i stærkeste form på vej ind i den afgørende og vigtigste fase af strategiarbejdet bag Core26.

Mødet med kunderne

Det skal være enkelt, effektivt og præget af høj kvalitet både at blive og være kunde i Formuepleje. Denne ambition har været et bærende element i Core26-strategien og et gennemgående fokus for hele organisationen gennem strategiperioden.

Som led heri har vi gennemført en målrettet opkvalificering af rådgiverkorpset gennem personlig træning og strukturerede feedbackforløb. Målet er en mere individuel, nærværende og kvalitetsorienteret tilgang i mødet med kunden – uanset om der er tale om førstegangs-kunden eller den mangeårige relation.

Afsættet har været en grundig analyse af, hvad der er vigtigst for kunderne i mødet med Formuepleje, og ud fra det er der designet best-practice forløb for kontakten både før, under og efter mødet.

Kvaliteten i de øvrige relationelle kontaktpunkter, for eksempel arrangementer, rapportering og kundekommunikation, er også blevet analyseret, justeret og forbedret.

Den gode kundeoplevelse styrkes af markant forbedrede digitale løsninger. Formueplejes app er blevet opgraderet, og den digitale kontakt fungerer nu både som en effektiv onboardingmotor og som et direkte bindeled til rådgivningen.

Digitalisering som vækstdriver i Core26

For at realisere de strategiske mål rekrutterede vi i 2025 en række nye kompetencer og gennemførte samtidig en reorganisering af hele IT leveranceorganisationen. Formålet har været at øge agilitet og eksekveringstempo i tæt samspil med forretningens behov.

IT, Business Insights og Operations er derfor samlet i én enhed under COO Mads Ehlers Rasmussen. Integrationer, datafundament og udviklingsværktøjer er blevet kalibreret til en mere fleksibel og skalerbar platform, der understøtter både kundeoplevelse, produktinnovation og rådgivning.

Samtidig har vi indgået nye leverandøraftaler og tilført specialistkompetencer på udvalgte områder, som er lagt uden for huset. Det giver os mulighed for at fokusere skarpt på vores kerneopgaver – og sikrer samtidig adgang til markedsledende teknologi.

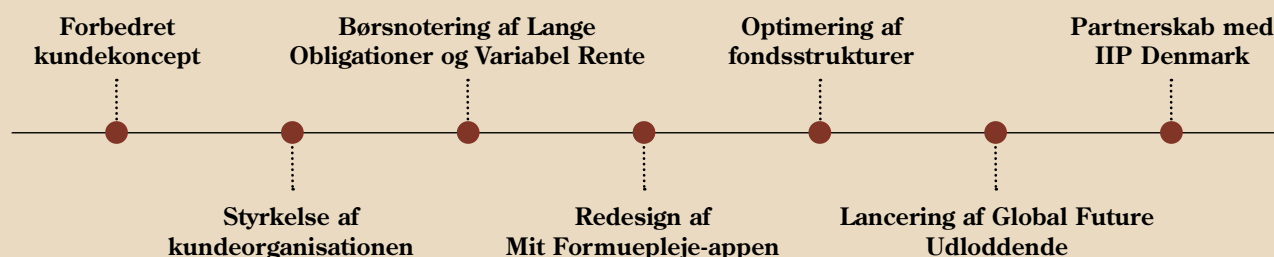
En AI-politik er desuden udviklet for at sikre en ansvarlig, gennemsigtig og forsvarlig anvendelse af ny teknologi inden for datahåndtering, modellering og menneskelig kontrol.

Kundereferencegruppe sikrer relevans og kvalitet

For at sikre, at nye løsninger tager reelt afsæt i kundernes behov og forventninger, har vi etableret en kundereferencegruppe, som systematisk inddrages i afprøvningen af tidlige prototyper og kommende produkter.

Målet er klart: At udvikle løsninger til kunderne – sammen med kunderne og ikke i et lukket udviklingsrum. Kundernes perspektiv er således et centralt omdrejningspunkt i Core26 eksekveringen og en afgørende

Gennemførte Core26-milepæle i 2025



forudsætning for, at vores digitale initiativer leverer på deres formål – at styrke kundeoplevelsen, øge effektiviteten og bidrage til Formueplejes kommercielle vækst.

Fremtidens optimale portefølje

Samtidig har vi i 2025 udvidet og fornyet vores produktunivers.

Obligationsuniverset er blevet kraftigt udvidet med lanceringen af en række nye attraktive obligationsprodukter med varierende risikoprofil.

Vi introducerede en ny ejendomsfond, Formuepleje Ejendomme Core, som kom rigtig godt fra start med et trecifret millionbeløb fra vores seed-investorer, og vi præsenterede med stor succes vores illikvide co investeringsfond i partnerskab med IIP. De nye tilbud er vigtige milepæle i strategiens målbillede og ambitionen om at tilgodese selv de mest krævende investorers behov.

Siden grundlæggelsen for 40 år siden har Formueplejes ambition været at skabe den optimale portefølje og levere de bedste risikostyrede afkast til danske investorer.

For også i fremtiden at leve op til denne ambition – i et marked under konstant forandring – færdiggjorde vi i 2025 arbejdet med en af Core26 strategiens mest centrale indsatsområder: En gennemgribende opgradering af vores flagskibsløsninger Penta, Safe, Epikur og Pareto.

Dermed videreudvikler vi nogle af landets længstlevende fonde i takt med de moderne markeders muligheder og giver private investorer adgang til investeringsløsninger, som traditionelt har været forbeholdt professionelle.

De nye løsninger er tilgængelige fra starten af 2026 og markerer begyndelsen på et år, hvor strategien for alvor skal stå sin prøve. Med en organisation i balance, stærke kundetilbud og et bredt udvalg af investeringsløsninger, der også imødekommer de mest krævende investorer, står fremtidens Formuepleje stærkt – med en klar ambition om både at styrke eksisterende kunders tillid og byde nye velkommen.

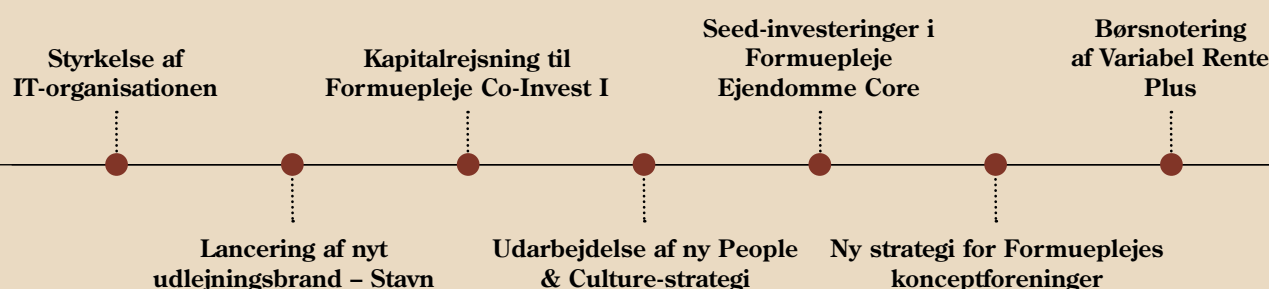
Organisation, værdier og kultur

Den udviklingsrejse, som Core26 har sat i gang, hviler ikke kun på produkter, teknologi og kundekontakt, men i høj grad på den organisation, der skal løfte ambitionerne. Derfor har Formuepleje i 2025 haft særskilt fokus på at styrke ledelseskraften, skabe større sammenhæng i ledergruppen og forankre organisationens værdier mere tydeligt i hverdagen.

Formueplejes kerneværdier er interessefællesskab, entreprenante og ordentlige. De afspejles i organisationen, det daglige arbejde og mødet med kunderne. De danner baggrund for et nyt sæt ledelsesprincipper, som vi fortsætter implementeringen af i 2026, med særlig fokus på at skabe en samarbejds- og performancekultur.

Med afsæt i en omfattende kulturanalyse er værdierne blevet koblet tættere til både strategi og adfærd, og samarbejde og trivsel har været højt prioriteret for at styrke engagement og relationer.

Tilsammen har det bidraget til et mere robust fundament og fælles afsæt, der binder strategiens elementer sammen og gør organisationen endnu bedre rustet til at realisere vores målsætninger.



Organisation og selskabsledelse



Formueplejekoncernen i overblik

Koncernen består af i alt ni selskaber, hvoraf de tre er finansielle selskaber under tilsyn af Finanstilsynet. Koncernen består af moderselskabet FP Kapital A/S. Herunder Octo II ApS og Formuepleje Holding A/S, der er moderselskab for Formuepleje A/S, samt en række øvrige ikke aktive selskaber.

FP Kapital A/S

FP Kapital A/S er øverste moderselskab i Formuepleje-koncernen. Selskabets formål er at eje kapitalandele i Formuepleje Holding A/S.

Formuepleje Holding A/S

Formuepleje Holding A/S er moderselskab i en koncern, der har til formål som kerneydelse at levere langsigtede opsparingsløsninger, der giver koncernens kunder et konkurrencedygtigt afkast efter alle omkostninger. Derudover er formålet også at eje aktier i selskaber, der driver virksomhed med administration og forvaltning af investeringsselskaber.

Formuepleje A/S

Formuepleje A/S beskæftiger sig med administration og porteføljestyring af investeringsforeninger og alternative investeringsfonde, herunder kapitalforeninger og ejendomsfonde. Herudover er Formuepleje A/S aktiv inden for investeringsservice (investeringsrådgivning, porteføljepleje mv.) til selskabets kunder.

Octo II ApS

Selskabet er et datterselskab ejet af FP Kapital A/S. Selskabet er under afvikling.

FP Co-Invest I Feeder GP ApS

Selskabets formål er at være komplementarselskab.



Direktion og bestyrelsen i Formuepleje A/S

Bestyrelse

FP Kapitals bestyrelse består af fem medlemmer, som vælges for to år ad gangen. Bestyrelsen afholder hvert år fire ordinære møder og et strategiseminar. Direktionen deltager i bestyrelsens møder.

Rekruttering af nye medlemmer sker gennem en formel, struktureret og transparent proces med fokus på at sikre, at bestyrelsen besidder de relevante kompetencer og den ønskede mangfoldighed.

Bestyrelsen vurderer årligt, om medlemmerne besidder de kompetencer og erfaringer, som er nødvendige for at lede selskabet. Senest lød vurderingen, at den nuværende bestyrelse var kendetegnet af en god bredde og passende diversitet inden for kompetencespektret. De af bestyrelsens medlemmer, som varetager ledelseshverv i andre selskaber, har alle et antal hverv, som vurderes at være foreneligt med arbejdet i FP Kapital.

Direktion

Direktionen ansættes af bestyrelsen og har det overordnede ansvar for ledelsen af FP Kapitals aktiviteter.

Direktionen består af administrerende direktør Peter Kjærgaard. Bestyrelsens og direktionens ansvar samt arbejdsopgaver er reguleret af gældende lovgivning og

specificeret i bestyrelsens instruks til direktionen (Direktionsinstruksen), som således også beskriver arbejdsdeling mellem bestyrelsen og direktionen. Koncernens datterselskaber har ligeledes egen bestyrelse og direktion og reguleres tilsvarende.

Ledelsesaflønning

Formueplejekoncernens aflønningspolitik er udarbejdet for at sikre overensstemmelse med forretningsstrategi, værdier og langsigtede mål samt fremme en sund og effektiv risikostyring.

Bestyrelsen reviderer årligt koncernens aflønningspolitik. Formueplejes politik for aflønning fremgår af koncernens hjemmeside. Bestyrelsen kompenseres alene med fast løn, hvor direktion og ansatte med væsentlig indflydelse på selskabets risikoprofil kan modtage såvel fast som variabel aflønning.

Direktionens ansættelsesforhold, herunder fratrædelsesvilkår, vurderes at følge almindelig praksis på området og evalueres løbende. Bestyrelsen vurderer, at det samlede vederlag ligger på et konkurrencedygtigt og rimeligt niveau, der afspejler direktionens indsats og langsigtede værdiskabelse for aktionærerne.

Bestyrelse og direktion

Bestyrelse



Lars Bo Bertram

Bestyrelsesformand siden 2024

Lars Bo Bertram har en HD i Udenrigshandel fra Copenhagen Business School (1990) og har gennemført flere internationale lederuddannelser, herunder Advanced Management Programme (AMP) fra Harvard Business School i 2011. Med sig har han en dyb indsigt og erfaring inden for kapitalforvaltning efter i næsten tre årtier at have bestredet topjobs i den finansielle sektor, herunder som administrerende direktør i Bankinvest og før det som bankdirektør i Nykredit Bank. I sommeren 2024 blev Lars Bo Bertram udpeget som adm. direktør i den selvejende statslige investeringsfond IFU (Investeringsfonden for Udviklingslande) og han er desuden aktiv i flere bestyrelser.



Andreas Hommelhoff

Bestyrelsesmedlem siden 2021

Andreas Hommelhoff er uddannet finansøkonom og cand.merc. i Strategy, Organisation & Leadership på Handelshøjskolen samt har bestyrelsesuddannelser fra AU, CBS og INSEAD. Han er direktør og partner i Hommelhoff Group, som investerer indenfor fast ejendom, fritids-og oplevelsessektoren og langsigtede strategiske kapitalinvestering samt kapitalforvaltning. Derudover er han bestyrelsesformand i Pilgrim koncernen, næstformand i NRGi og Hommelhoff Group og bestyrelsesmedlem i Creari, Otium, Domis, mv. Særlige kompetencer er inden for forretningsudvikling, ledelse, strategi, regnskab og finans samt bestyrelsesarbejde for virksomheder, herunder finansielle virksomheder underlagt tilsyn.



Jesper Lund

Bestyrelsesmedlem siden 2021

Jesper Lund er uddannet cand.merc. aud. fra Aarhus Universitet i 1988 og statsautoriseret revisor i 1991 (beskikkelse er deponeret den 2. juli 2019) og har efteruddannelse fra blandt andet IMD Business School og INSEAD Business School. Han har siden 1. februar 2020 været President og CEO for Lars Larsen Group og har før det mangeårig erfaring fra PwC. Særlige kompetencer er inden for ledelse, strategi, køb og salg af virksomheder, regnskab, finans, selskabsret samt bestyrelsesarbejde.



Daniel Albæk

Bestyrelsesmedlem siden 2021

Daniel Albæk er uddannet cand.oecon. fra Aarhus Universitet i 2013 og har efteruddannelse fra blandt andet IMD Business School og CBS. Han har siden 1. maj 2020 været Chief Investment Officer hos Lars Larsen Group og har erfaring fra blandt andet KIRKBI og Deloitte. Særlige kompetencer er inden for investering, ledelse, strategi, køb og salg af virksomheder, finans samt bestyrelsesarbejde.



Carsten With Thygesen

Bestyrelsesmedlem siden 2025

Carsten With Thygesen er uddannet cand.silv. samt Executive MBA og HD (F) og har mere end 30 års erhvervs erfaring. Han har blandt andet været koncern-direktør i Hedeselskabet, administrerende direktør i HedeDanmark A/S samt ansat i Realkredit Danmark A/S. Han har siden 1998 haft en række bestyrelsesposter, herunder i Realdania, hvor han har været næstformand siden 2009 og i perioden 2013–2019 formand for Realdanias Investeringskomité. Derudover var han fra 2016 til ultimo 2018 formand for Markedsmodningsfonden udpeget af erhvervsministeren. Han er herudover stifter og CEO for Special Asset Management selskabet Cresco Capital Services A/S. Særlige kompetencer er inden for ledelse, strategi, investeringer samt bestyrelsesarbejde.



Direktion i FP KAPITAL A/S

Peter Kjærgaard

Adm. direktør, partner siden januar 2023

Peter Kjærgaard har mere end 30 års erfaring fra den finansielle sektor både i Danmark og i udlandet og kommer senest fra stillingen som bankdirektør i Nykredit Bank og direktør for Nykredit Wealth Management. Han har studeret HD på CBS og MBA på Westminster Business School, samt taget lederuddannelser på blandt andet LBS og INSEAD. Inden ankomsten til Nykredit i 2013 var han 14 år i London med forskellige lederroller hos BNP Paribas og Royal Bank of Scotland. Udover sit daglige virke har han blandt andet været formand for Investering Danmark og siddet i investeringskomiteen hos Copenhagen Infrastructure Partners.

Ledelsens andre hverv

Bestyrelse

LARS BO BERTRAM

Direktør i

IFU Investments Komplementar ApS
 IFU Investments Partners GP P/S
 DCIF I GP Komplementar ApS
 DCIF I GP P/S
 DAF I GP Komplementar ApS
 DAF I GP P/S
 DSDG GP Komplementar ApS
 DSDG GP P/S
 DSDG Holding ApS
 DSDG II GP Komplementar ApS
 DSDG II GP P/S
 DSDG II Holding ApS
 Bertram Holding ApS
 Martreb Holding ApS

Bestyrelsesformand i

Formuepleje A/S
 Formuepleje Holding A/S
 P+, Pensionskassen for Akademikere

Bestyrelsesmedlem i

IFU Investments Komplementar ApS
 IFU Investments Partners GP P/S
 DCIF I GP Komplementar ApS
 DCIF I GP P/S
 DAF I GP Komplementar ApS
 DAF I GP P/S
 DSDG GP Komplementar ApS
 DSDG GP P/S
 DSDG Holding ApS
 DSDG II GP Komplementar ApS
 DSDG II GP P/S
 DSDG II Holding ApS
 Hesse-Ragles Fond
 15. juni Fonden
 Arborethusene A/S
 15. JF Invest A/S

ANDREAS HOMMELHOFF

Direktør i

Birgit Holding ApS
 FK1 Holding ApS
 FK1 ApS
 NAK Ejendomme ApS
 Færgebyen ApS
 CBH II ApS
 CBH FPH ApS
 LH5P Holding ApS

LH5P ApS
 Domis ApS
 Domis 1.0 K/S
 Domis Frederiksplads ApS
 Domis Frederiksplads 1.0 ApS
 Domis Oluf Palmes Allé Parkering ApS
 Domis Katrinebjerg ApS
 Domis Voldbjergvej Bolig ApS
 Domis Batteriet Holding ApS
 Domis Batteriet Projekt ApS
 Domis Batteriet Projekt Holding ApS
 Batteriet Projekt A ApS
 Batteriet Projekt B ApS
 Batteriet Projekt C ApS
 Batteriet Projekt D ApS
 Batteriet A P/S
 Batteriet B P/S
 Batteriet C P/S
 Batteriet D P/S
 Komplementarselskabet Simod ApS
 Komplementarselskabet Batteriet ApS
 Ø2 Living ApS
 Fuglebjerg ApS
 Batteriet K/S
 Otium Danmark A/S
 Creari ApS

Bestyrelsesformand i

Pilgrim A/S
 Pilgrim Holding ApS
 Søtoften 8 Skanderborg ApS
 Lighthouse Parkering ApS
 Domis Holding A/S
 Domis Frederikshavn Holding A/S
 Domis Frederikshavn A/S
 OT Rejs Aps

Bestyrelsesnæstformand i

Hommelhoff Group A/S
 NRG I A.M.B.A.
 Domis ApS

Bestyrelsesmedlem i

Formuepleje A/S
 Formuepleje Holding A/S
 Aktieselskabet Havneinvest
 Anpartsselskabet Lighthouse United
 Anpartsselskabet Lighthouse Living
 Anpartsselskabet Lighthouse Erhverv
 Anpartsselskabet Lighthouse Sale Living
 Unit
 Anpartsselskabet Lighthouse Restauration
 Batteriet A P/S
 Batteriet B P/S
 Batteriet C P/S
 Batteriet D P/S

JESPER LUND

Direktør i

JF III ApS
 JLU9717 ApS
 LLFR Holding ApS
 LLJF ApS
 Lars Larsen Group A/S

Bestyrelsesformand i

Actona Group A/S

Bestyrelsesnæstformand i

Fonden Made In Denmark Golf

Bestyrelsesmedlem i

Formuepleje A/S
 Formuepleje Holding A/S
 HimmerLand A/S
 K/S Joinflight III
 Lars Larsens JYSK Fond
 LLJF ApS
 P/S Vestervang 25-34 Invest
 ScanCom International A/S
 Vestervang Invest af 2019 Holding A/S
 Vision Properties A/S
 Vision Ejendomme A/S
 Restaurant Tiende ApS
 Selected Car Group A/S
 Jysk A/S

DANIEL ALBÆK

Direktør i

Anpartsselskabet af 9/6 2006
 Anpartsselskabet af 06.11.2007
 Banegaardsbygningen ApS
 Anpartsselskabet af 4/11 2005
 LLG Immobilien ApS
 Komplementarselskabet Uldum ApS
 Erhvervspark Silkeborg ApS
 Viborgvej 16-18, Silkeborg ApS
 Komplementarselskabet
 Graham Bells Vej ApS
 Komplementarselskabet
 Gammel Lyngvej ApS
 Byhaven Silkeborg ApS
 Toftegårdene ApS
 Eriksborg Development I ApS
 Eriksborg Development II ApS
 Komplementarselskabet Glentevej 61-65 ApS
 Funder Dalgårdsvej ApS
 Kejlstrup Tværvej ApS
 Lillehøjvej ApS
 LLG Skov ApS

Bestyrelsesformand i

LLG AlleyCat A/S
Uldum P/S
Graham Bells Vej P/S
Gammel Lyngvej P/S
Glentevej 61-65 P/S

Bestyrelsesmedlem i

Formuepleje A/S
Formuepleje Holding A/S
Stubkjær Family Holding ApS
Stubkjær Family Group ApS
Vision Properties A/S
Vision Ejendomme A/S
Vision Estate A/S
IIP Denmark GP ApS
IIP Denmark P/S

CARSTEN WITH THYGESEN**Direktør i**

Cresco Capital A/S
Cresco Capital Services A/S

Bestyrelsesformand i

Aktieselskabet Rold Skov Savværk
A/S Lindenberg Gods
A/S Lindenberg Skovselskab
Fonden Jagtejendommen i Trend Skov
Investeringsforeningen Formuepleje
Kapitalforeningen FP
Kapitalforeningen Formuepleje Epikur
Kapitalforeningen Formuepleje Fokus
Kapitalforeningen Formuepleje Pareto
Kapitalforeningen Formuepleje Safe
Kapitalforeningen Formuepleje Penta
LFI Silva Investments A/S
Silva Baltica 1 ApS
Silva Baltica 2 ApS
Silva Baltica 3 ApS
Silva Baltica 4 ApS
Silva Baltica 5 ApS
Arkitektskolen Aarhus

Bestyrelsesmedlem i

Formuepleje A/S
Formuepleje Holding A/S
Den Schimmelmanske Fond
Færchfonden
Dansk Selskab for Virksomhedsledelse

Direktion

PETER KJÆRGAARD**Direktør i**

Formuepleje A/S
Formuepleje Holding A/S
Formuepleje Safe A/S
FP Co-Invest I Feeder GP ApS



Vores ansvar

Formuepleje er blandt Danmarks største bankuafhængige kapitalforvaltere og har derfor et stort ansvar over for vores medarbejdere, investorer og den omverden, vi driver forretning i. Da Formuepleje skaber værdi ved at investere i attraktive virksomheder over hele verden, har vores forretningsmæssige valg indflydelse på klima, miljø og mennesker i de områder, hvor vi placerer vores midler.

Det er Formueplejes holdning, at vores investorers villighed til at stille kapital til rådighed for virksomheder ikke blot er et bidrag til økonomisk vækst og udvikling i verden, men også en forudsætning for udviklingen af en ansvarlig verden. Formuepleje har nedsat en bæredygtighedskomite, som har ansvaret for arbejdet relateret til ansvarlige investeringer og bæredygtighed, herunder udarbejdelse af strategi, politikker på området, screeningsprocesser med mere. En række underudvalg refererer løbende tilbage til bæredygtighedskomiteen, som træffer de overordnede beslutninger, inden de præsenteres for bestyrelsen.

FN's principper for ansvarlige investeringer

Formuepleje har tilsluttet sig FN's principper for ansvarlige investeringer (UN PRI). UN PRI er et globalt initiativ til fremme af ansvarlige investeringer etableret af en række af verdens største investorer i samarbejde med FN. Dermed har vi dels forpligtet os til at overholde en række globale standarder for ansvarlige investeringer, dels til at rapportere åbent om vores tiltag og fremskridt på området.

Politik for ansvarlig investering og integration af bæredygtighedsrisici

For at bidrage til den bæredygtige omstilling har Formuepleje vedtaget en politik for ansvarlige investeringer og integration af bæredygtighedsrisici. Formålet er at sætte rammen for arbejdet med ansvarlige investeringer, samfundsansvar, bæredygtighedshensyn og bæredygtighedsrisici i Formueplejes investerings- og beslutningsprocesser.

Formuepleje tilstræber at opnå et langsigtet attraktivt investeringsafkast baseret på fokuseret risikostyring, hvor vurdering af miljømæssige, sociale og ledelsesmæssige forhold (ESG-forhold) indgår, herunder disse

forholds faktiske eller potentielt væsentligt negative indvirkninger på værdien af den konkrete investering.

Formuepleje inddrager bæredygtighedsrisici i sine investeringsbeslutninger og tager hensyn til ESG-relaterede begivenheder eller omstændigheder, som, hvis den eller de indtræffer, kan have væsentlig negativ indvirkning på værdien af en investering og dermed på kundens afkast.

Der sker en løbende screening af foreningernes porteføljer og dermed af de virksomheder, vi investerer i, for brud på internationale normer for menneskerettigheder, arbejdstageres rettigheder, miljøpåvirkning og etisk virksomhedsledelse. Screeningen foretages i samarbejde med Sustainalytics, som er en førende uafhængig udbyder af ESG-screening. Hvis et selskab afviger i screeningen, bliver der aktivt taget stilling til, hvorvidt det stadig kan indgå i porteføljen.

Formuepleje offentliggør ikke en ekstern eksklusionsliste, men kan løbende fravælge selskaber, som antageligt bryder med internationale principper for samfundsansvar som f.eks. "UN Global Compact", "UN Guiding Principles" og "OECD Guidelines for Multinational Enterprises". Formuepleje samarbejder med en ekstern serviceudbyder, som foretager normbaseret screening og rapporterer ved mistanke om eller bekræftede alvorlige overskridelser af internationale normer eller konventioner. På oversigten over fonde på formuepleje.dk fremgår hver fonds kategorisering jf. disclosureforordningen (artikel 6, 8 og 9 fonde). Derudover fremgår Morningstars sustainability-rating, der angiver, hvor godt en fond håndterer ESG-risiko relativt til konkurrenterne i kategorien. Morningstars CO₂-indikator indikerer, at fonden har en lav eksponering mod fossile brændstoffer og generelt har en lav CO₂-udledning.

Aktivt ejerskab

Af Formueplejes politik for aktivt ejerskab fremgår det, at Formuepleje ønsker at påvirke de selskaber, der investeres i, i retning af en langsigtet, ansvarlig og bæredygtig værdiskabelse. Aktivt ejerskab indebærer blandt andet dialog med selskaberne, at udnytte stemmeret på generalforsamlinger og indgå i samarbejde med andre aktionærer.



Bæredygtighed i Formueplejes fonde

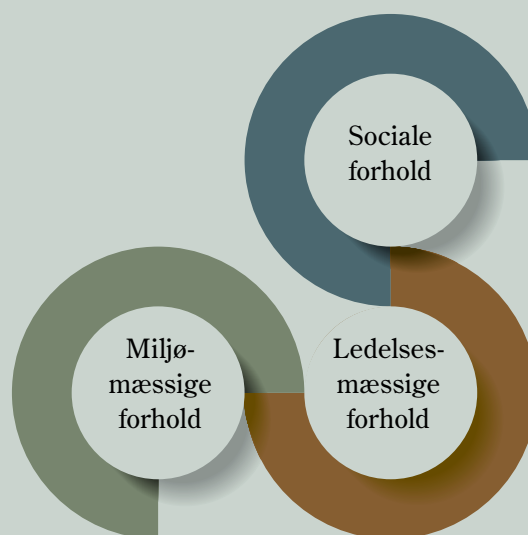
Formueplejes Better World-fonde er tænkt som et alternativ til de bæredygtige investeringsløsninger, som andre udbydere tilbyder. Better World Environmental Leaders investerer i selskaber, der er aktive inden for de voksende markeder for ressourceeffektivitet og miljø samt selskaber med eksponering inden for miljøprodukter og/eller tjenester på markederne for energieffektivitet, vedvarende energi, vand, affald og bæredygtige føde- og landbrugsvarer. Fonden er en af de få danske fonde i den mørkegrønne kategori og skal dermed efterleve de skrappe oplysningsforpligtelser i disclosureforordningens artikel 9.

I Better World Global Opportunities investeres på tværs af sektorer i globale børsnoterede selskaber med bæredygtige konkurrencefordele for at opnå et langsigtet afkast. Investeringsprocessen har fokus på overgangen til en bæredygtig global økonomi. Fonden tilhører den lysegrønne kategori og opfylder oplysningsforpligtelserne i disclosureforordningens artikel 8.

Formueplejes fond Global Future er ligeledes i den lysegrønne kategori og skal opfylde oplysningsforpligtelserne i disclosureforordningens artikel 8. De specifikke miljømæssige og sociale egenskaber, der fremmes af strategien, sker ved at integrere bæredygtighed i investeringsprocessen. Bæredygtighedsprofilen for hvert enkelt selskab analyseres nøje, og denne analyse skal både afdække mulige risikoelementer samt afdække selskaber, der har gode muligheder for at positionere sig fordelagtigt i forhold til overgangen til et mere bæredygtigt samfund og økonomi.

Formuepleje har siden 2014 samarbejdet med Impax Asset Management, som er aktierådgiver på Better World-foreningerne. Aktier som indgår i Better World Global Opportunities har fra 2023 også været at finde i Formueplejes øvrige aktieprodukter. Formuepleje arbejder således systematisk på at forbedre interne processer relateret til ansvarlige investeringer og bæredygtighed.

Formuepleje A/S følger FN's principper for ansvarlig investering (UN PRI)



Da Formuepleje skaber værdi ved at investere i attraktive virksomheder over hele verden, har vores forretningsmæssige valg indflydelse på jordens klima, på miljøet i bredeste forstand og på menneskers rettigheder overalt, hvor vi placerer vores midler.

Engagement i samfundet

Udover en ansvarlig investeringsproces og ansvarlige investeringsløsninger fokuserer Formuepleje på at være aktivt engageret i samfundet, hvor og når Formuepleje har særlige kompetencer og forudsætninger for at gøre en positiv forskel. Formueplejekoncernen støtter blandt andet forenings- og kulturlivet med bidrag og sponsorater.

Risikostyring

Formueplejekoncernen er som led i udførelsen af sine aktiviteter udsat for en række forskelligartede risici. Derfor har koncernen stort fokus på en aktiv og effektiv risikostyring til gavn for såvel investorerne som koncernen.

Vores strategiske risici er forbundet med vores valg af strategisk position, herunder forretningsmodel, vores it-strategi, fleksibilitet i forhold til markedet, omdømme samt ændringer i markedsforholdene, herunder regulatoriske krav og ændrede investorbehov.

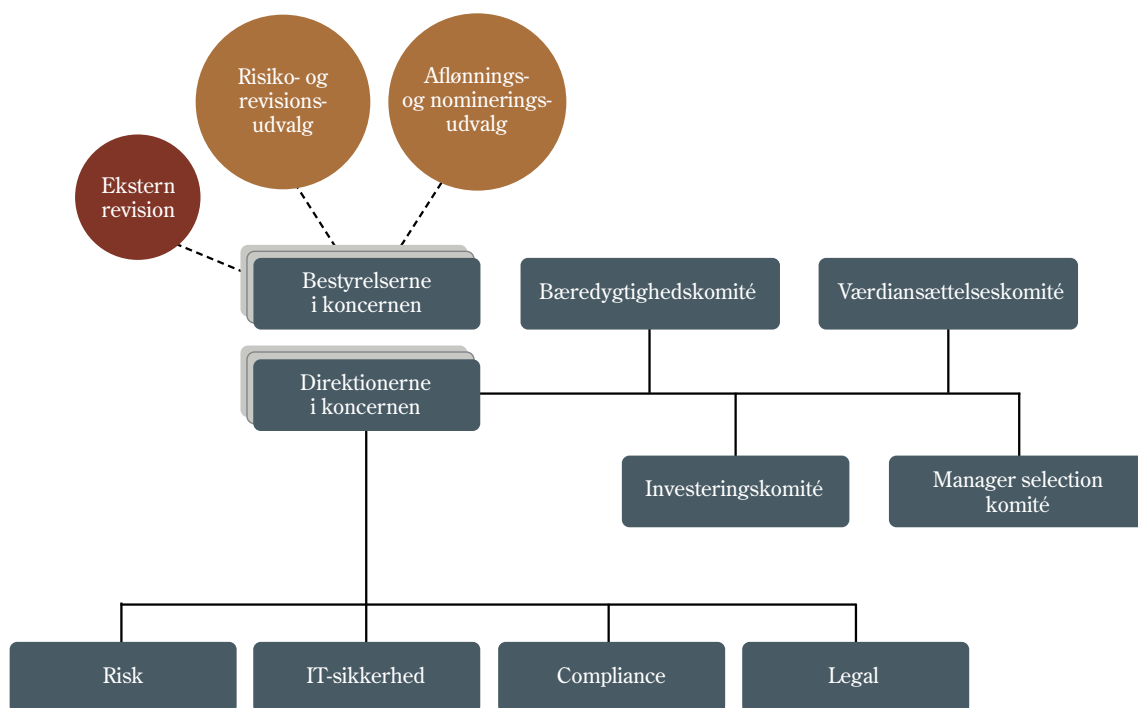
Operationelle risici vedrører fejl og mangler i interne processer, svindel, nedbrud i infrastruktur, IT-sikkerhed og lignende. I praksis arbejder vi med disse ved hjælp af procedurer, kontroller, automatisering, retningslinjer og uddannelse, som dækker de forskellige områder af Formueplejes aktiviteter.

Der er fortsat fuldt fokus på at opretholde et højt niveau af IT-sikkerhed i koncernen, samtidig med at der løbende gennemføres tilpasninger for at sikre compliance med DORA.

Bestyrelsen har det overordnede ansvar for risikostyringen og fastlægger de overordnede risikorammer. Bestyrelsen forelægges risiko- og compliance-rapporter for de enkelte selskaber løbende og minimum en gang årligt for at få mulighed for at vurdere, hvorvidt koncernen skal iværksætte yderligere tiltag i risikostyringen.

Der er udpeget en risikoansvarlig, som har det overordnede ansvar for risikostyringen og ansvaret for at sikre, at risikostyringsprocesserne varetages efter de fastsatte standarder. Det er ligeledes ledelsens opgave at sikre, at der er tilstrækkelige ressourcer til varetagelse af opgaverne.

Formueplejes risikostyringsorganisation i overblik



Årsregnskab

27	Resultat- og totalindkomstopgørelse
28	Balance
29	Egenkapitalopgørelse
32	Anvendt regnskabspraksis
36	Noter til regnskabet
52	Ledelsespåtegning
53	Den uafhængige revisors revisionspåtegning

Resultat- og totalindkomstopgørelse

RESULTAT- OG TOTALINDKOMSTOPGØRELSE		KONCERN		MODERSELSKAB	
		2025 1.000 kr.	2024 1.000 kr.	2025 1.000 kr.	2024 1.000 kr.
NOTE					
3	Renteindtægter	3.936	7.271	318	983
4	Renteudgifter	-530	-386	0	0
	Nettorenteindtægter	3.406	6.885	318	983
	Gebyrer og provisionsindtægter	289.653	358.056	0	0
	Afgivne gebyrer og provisionsudgifter	-16.053	-25.557	0	0
6	Nettorente- og gebyrindtægter	277.006	339.384	318	983
5, 6	Kursreguleringer	6.058	416	1.457	838
7	Andre driftsindtægter	1.033	5.414	0	0
8	Udgifter til personale og administration	-236.559	-240.902	-1.215	-2.241
9	Af- og nedskrivning på immaterielle og materielle aktiver	-14.440	-15.030	0	0
10	Andre driftsudgifter	0	-71	0	0
	Resultat af kapitalandele i associerede og tilknyttede virksomheder	0	-16	-424.224	-360.832
11	Resultat af aktiviteter under afvikling	-52	-24	0	0
	Resultat før skat	33.046	89.171	-423.664	-361.252
12	Skat	-10.842	-27.594	363	-40
	Årets resultat	22.204	61.577	-423.301	-361.292
	Resultatdisponering				
	Årets resultat	22.204	61.577	-423.301	-361.292
		22.204	61.577	-423.301	-361.292
	Der forslås anvendt således:				
	Udbytte ordinært	0	0	0	0
	Udbytte udloddet i løbet af året	0	0	0	0
	Overført til næste år	22.204	61.577	-423.301	-361.292
		22.204	61.577	-423.301	-361.292
	Totalindkomstopgørelse				
	Årets resultat	22.204	61.577	-423.301	-361.292
	Anden totalindkomst	0	0	0	0
	Skat af anden totalindkomst	0	0	0	0
	Totalindkomst i alt	22.204	61.577	-423.301	-361.292

Balance

AKTIVER		KONCERN		MODERSELSKAB	
		31.12.2025 1.000 kr.	31.12.2024 1.000 kr.	31.12.2025 1.000 kr.	31.12.2024 1.000 kr.
NOTE					
13	Tilgodehavender hos kreditinstitutter og centralbanker	330.216	332.076	29.377	6.501
14	Kapitalandele i tilknyttede virksomheder	0	0	1.127.404	1.575.516
15	Immaterielle aktiver	88.287	94.841	0	0
16	Grunde og bygninger	21.115	19.405	0	0
17	Øvrige materielle aktiver	2.105	2.655	0	0
	Aktuelle skatteaktiver	1.022	0	206	0
	Udskudte skatteaktiver	1.347	1.641	20	15
18	Aktiver i midlertidig besiddelse	1.450	1.102	0	0
19	Andre aktiver	13.785	13.979	0	0
20	Periodeafgrænsningsposter	16.264	15.198	50	43
	Aktiver i alt	475.591	480.897	1.157.057	1.582.075

PASSIVER		KONCERN		MODERSELSKAB	
		31.12.2025 1.000 kr.	31.12.2024 1.000 kr.	31.12.2025 1.000 kr.	31.12.2024 1.000 kr.
NOTE					
	Aktuelle skatteforpligtigelser	0	3.723	0	23
21	Andre passiver	96.800	120.587	5.721	7.415
	Gæld i alt	96.800	124.310	5.721	7.438
22	Aktiekapital	750	750	750	750
	Overført overskud eller underskud	378.041	355.837	1.150.586	1.573.887
	Foreslået udbytte	0	0	0	0
	Egenkapital i alt	378.791	356.587	1.151.336	1.574.637
	Passiver i alt	475.591	480.897	1.157.057	1.582.075

Egenkapitalopgørelse

EGENKAPITALOPGØRELSE - MODERSELSKAB

	Aktiekapital 1.000 kr.	Overført resultat 1.000 kr.	Foreslået udbytte for regnskabsåret 1.000 kr.	I alt 1.000 kr.
Egenkapital 01.01.2024	750	1.981.221	0	1.981.971
Periodens totalindkomst	0	-361.292	0	-361.292
Totalindkomst for regnskabsåret	0	-361.292	0	-361.292
Egenkapitalregulering ifm. indirekte køb af egne aktier	0	-46.042	0	-46.042
Køb af egne aktier	0	-163.356	0	-163.356
Salg af egne aktier	0	163.356	0	163.356
Egenkapital 31.12.2024	750	1.573.887	0	1.574.637
Egenkapital 01.01.2025	750	1.573.887	0	1.574.637
Periodens totalindkomst	0	-423.301	0	-423.301
Totalindkomst for perioden	0	-423.301	0	-423.301
Egenkapital 31.12.2025	750	1.150.586	0	1.151.336

EGENKAPITALOPGØRELSE - KONCERN

	Aktiekapital 1.000 kr.	Overkurs ved emission 1.000 kr.	Overført resultat 1.000 kr.	Foreslået udbytte for regnskabsåret 1.000 kr.	Minoritets- interesser 1.000 kr.	I alt 1.000 kr.
Egenkapital 01.01.2024	750	0	340.295	0	2.086	343.131
Periodens tilgang	0	0	0	0	9.823	9.823
Periodens afgang	0	0	0	0	-11.903	-11.903
Periodens totalindkomst	0	0	61.577	0	0	61.577
Totalindkomst for regnskabsåret	0	0	61.577	0	-2.080	59.497
Kapitaludvidelse	0	3.202	0	0	0	3.202
Overkurs overført til overført resultat	0	-3.202	3.202	0	0	0
Overførsel af aktiekøbsforpligtelse til gældsordning	0	0	-3.202	0	0	-3.202
Regulering minoriteter ifm. indirekte køb af egne aktier	0	0	6	0	-6	0
Egenkapitalregulering ifm. indirekte køb af egne aktier	0	0	-46.041	0	0	-46.041
Køb af egne aktier	0	0	-163.356	0	0	-163.356
Salg af egne aktier	0	0	163.356	0	0	163.356
Egenkapital 31.12.2024	750	0	355.837	0	0	356.587
Egenkapital 01.01.2025	750	0	355.837	0	0	356.587
Periodens totalindkomst	0	0	22.204	0	0	22.204
Totalindkomst for perioden	0	0	22.204	0	0	22.204
Kapitaludvidelse	0	3.222	0	0	0	3.222
Overkurs overført til overført resultat	0	-3.222	3.222	0	0	0
Overførsel af aktiekøbsforpligtelse til gældsordning	0	0	-3.222	0	0	-3.222
Egenkapital 31.12.2025	750	0	378.041	0	0	378.791

Noteoversigt

Oversigt over noter

Note 1	Anvendt regnskabspraksis
Note 2	Femårsoversigter
Note 3	Renteindtægter
Note 4	Renteudgifter
Note 5	Kursreguleringer
Note 6	Nettorente- og gebyrindtægter og kursreguleringer fordelt på aktivitetsområder
Note 7	Andre driftsindtægter
Note 8	Udgifter til personale og administration
Note 9	Af- og nedskrivninger på immaterielle og materielle aktiver
Note 10	Andre driftsudgifter
Note 11	Resultat af aktiviteter under afvikling
Note 12	Skat af ordinære poster
Note 13	Tilgodehavende hos kreditinstitutter og centralbanker
Note 14	Kapitalandele i tilknyttede virksomheder
Note 15	Immaterielle aktiver
Note 16	Grunde og bygninger
Note 17	Øvrige materielle aktiver
Note 18	Aktiver i midlertidig besiddelse
Note 19	Andre aktiver
Note 20	Periodeafgrænsningsposter
Note 21	Andre passiver
Note 22	Aktiekapital
Note 23	Kapitalforhold
Note 24	Nærtstående parter og ejerforhold
Note 25	Aktionærforhold
Note 26	Eventualforpligtelser
Note 27	Finansielle risici og politikker og mål for styringen af finansielle risici

Noter til poster i resultatopgørelsen og balancen

Note 1 – Anvendt regnskabspraksis

Koncern og årsregnskabet er aflagt i overensstemmelse med lov om finansiel virksomhed, herunder bekendtgørelse om finansielle rapporter for kreditinstitutter og fondsmæglerselskaber m.fl. (Regnskabsbekendtgørelsen).

Årsregnskabet er aflagt efter samme regnskabspraksis som sidste år.

Koncern og årsregnskabet præsenteres i danske kroner og er afrundet til nærmeste 1.000 kr.

Resultat- og totalindkomstopgørelse og balance er opstillet ud fra skemakravene i regnskabsbekendtgørelsens bilag 3 og 4. Alle sammenligningstal er tilpasset regnskabsbekendtgørelsens skemakrav i koncernregnskabet og regnskabet.

Generelt om indregning og måling

Aktiver indregnes i balancen, når det som følge af en tidligere begivenhed er sandsynligt, at fremtidige økonomiske fordele vil tilflyde koncernen og moderselskabet, og aktivets værdi kan måles pålideligt.

Forpligtelser indregnes i balancen, når koncernen og moderselskabet som følge af en tidligere begivenhed har en retlig eller faktisk forpligtelse, og det er sandsynligt, at fremtidige økonomiske fordele vil fragå selskabet, og forpligtelsens værdi kan måles pålideligt. Ved første indregning måles aktiver og forpligtelser til dagsværdi. Dog måles immaterielle og materielle aktiver på tidspunktet for første indregning til kostpris. Måling efter første indregning sker som beskrevet for hver enkelt regnskabspost nedenfor.

Ved indregning og måling tages hensyn til forudsigelige risici og tab, der fremkommer inden koncernregnskabet og regnskabet aflægges, og som be- eller afkræfter forhold, der eksisterede på balancedagen.

I resultatopgørelsen indregnes indtægter i takt med, at de indtjenes, mens omkostninger indregnes med de beløb, der vedrører regnskabsperioden.

Køb og salg af finansielle instrumenter indregnes på handelsdagen, og indregningen ophører, når retten til at modtage/afgive pengestrømme fra det finansielle aktiv eller passiv er udløbet, eller hvis det er overdraget,

og koncernen og moderselskabet i al væsentlighed har overført alle risici og afkast tilknyttet ejendomsretten. Koncernen og moderselskabet anvender ikke de nye regler om omklassificering af visse finansielle aktiver fra dagsværdi til amortiseret kostpris.

Koncernregnskabet

Koncernregnskabet omfatter modervirksomheden FP Kapital A/S samt virksomhederne Formuepleje Holding A/S, Formuepleje A/S, Absalon Corporate Credit A/S, Octo II ApS, FP Co-Invest I Feeder GP ApS og Formuepleje Real Estate Consulting 1 A/S. Ved konsolideringen sammendrages poster af ensartet karakter.

Koncerninterne indtægter, omkostninger og udbytter mellem de konsoliderede virksomheder elimineres.

Virksomhedssammenslutninger

Den 15. november 2021 blev selskabsstrukturen i Formuepleje-koncernen ændret i forbindelse med Lars Larsen Group A/S' indtræden i ejerkredsen og FP Kapital A/S blev nyt øverste holdingselskab i Formueplejekoncernen. De hidtidige aktionærer i Formuepleje Holding A/S, som efter Lars Larsen Group A/S' indtræden i ejerkredsen fortsat er aktionærer i Formuepleje-koncernen har i stedet for deres aktier i Formuepleje Holding A/S modtaget aktier i FP Kapital A/S og besidder efter indtrædelsen af Lars Larsen Group A/S samlet set fortsat flertallet af stemmerne i Formuepleje-koncernen via FP Kapital A/S.

Regnskabsmæssigt blev koncernregnskabet for FP Kapital A/S i 2021 præsenteret som en fortsættelse af koncernregnskabet for Formuepleje Holding A/S, og dermed for hele året inkl. sammenligningstal. I det separate regnskab for FP Kapital A/S (moderselskabsregnskabet) indregnes kapitalinteressen i Formuepleje Holding A/S efter den indre værdis metode og dermed til kostpris på tidspunktet for første indregning svarende til dagsværdien af Formuepleje Holding A/S.

Nyerhvervede eller nystiftede virksomheder indregnes i koncernregnskabet fra overtagelsestidspunktet henholdsvis stiftelsestidspunktet. Solgte eller afviklede virksomheder indregnes i den konsoliderede resultatopgørelse frem til afståelsestidspunktet henholdsvis afviklingstidspunktet.

Ved køb af nye virksomheder anvendes overtagelsesmetoden, hvorefter de nytilkøbte virksomheders identificerbare aktiver og forpligtelser måles til dagsværdi på overtagelsestidspunktet. Der tages hensyn til skatteeffekten af de foretagne omvurderinger.

Positive forskelsbeløb (goodwill) mellem kostprisen for den erhvervede kapitalandel og dagsværdien af de overtagne aktiver og forpligtelser indregnes under immaterielle aktiver og nedskrives, hvis der opstår værdiforringelse. Negative forskelsbeløb (negativ goodwill) indregnes som en indtægt i resultatopgørelsen.

Fortjeneste eller tab ved afhændelse eller afvikling af dattervirksomheder opgøres som forskellen mellem salgssummen eller afviklingssummen og den regnskabsmæssige værdi af nettoaktiverne på afhændelses- henholdsvis afviklingstidspunktet, inklusive ikke nedskrevet goodwill samt forventede omkostninger til salg eller afvikling.

Virksomhedssammenslutninger mellem virksomheder, der på sammenlægningstidspunktet er under kontrol af Formuepleje, indregnes efter sammenlægningsmetoden, hvorefter overtagne aktiver og forpligtelser i den overtagne virksomhed sammenlægges med den fortsættende virksomheds tilsvarende aktiver og forpligtelser til regnskabsmæssige værdier uden opgørelse og indregning af goodwill.

Omregning af fremmed valuta

Transaktioner i fremmed valuta omregnes ved første indregning til transaktionsdagens kurs. Tilgodehavender, gældsforpligtelser og andre monetære poster i fremmed valuta, som ikke er afregnet på balancedagen, omregnes til balancedagens lukkekurs for valutaen. Valutakursdifferencer, der opstår mellem transaktionsdagens kurs og kursen på betalingsdagen henholdsvis balancedagens kurs, indregnes i resultatopgørelsen som kursreguleringer.

Resultatopgørelsen

Renter, gebyrer og provisioner

Renteindtægter og renteudgifter indregnes i den periode, de vedrører. Provisioner og gebyrer vedrørende ydelser, som ydes over en periode, for eksempel honorar for kapitalforvaltning, periodiseres over perioden.

Kursreguleringer

I resultatopgørelsen medtages såvel realiserede som urealiserede kursgevinster og tab, herunder også eventuelle værdireguleringer af aktiver og forpligtelser, der måles til dagsværdi.

Udgifter til personale og administration

Udgifter til personale og administration omfatter alle omkostninger vedrørende personale samt omkostninger til salg, reklame, IT, administration, lokaler og kontor. Omkostninger til ydelser og goder til ansatte indregnes i takt med de ansattes præsentation af de arbejdsydelser, der giver ret til de pågældende ydelser og goder.

Omkostninger til incitamentsprogrammer indregnes i resultatopgørelsen i det regnskabsår, omkostningen kan henføres til. Aktiebaseret vederlæggelse udgiftsføres med dagsværdien opgjort på tildelingstidspunktet.

Andre driftsindtægter og driftsudgifter

Andre driftsindtægter og driftsudgifter indeholder indtægter og udgifter af sekundær karakter i forhold til koncernens aktiviteter.

Skat

Periodens skat, som består af periodens aktuelle skat og ændring af udskudt skat, indregnes i resultatet med den del, der kan henføres til årets resultat, og i anden totalindkomst eller direkte på egenkapitalen med den del, der kan henføres til posteringer henholdsvis i anden totalindkomst og direkte på egenkapitalen.

Aktuelle skatteforpligtelser og tilgodehavende aktuel skat indregnes i balancen opgjort som beregnet skat af periodens skattepligtige indkomst reguleret for betalt acontoskat. Ved beregning af periodens aktuelle skat anvendes de på balancedagen gældende skattesatser og regler.

Udskudt skat indregnes af alle midlertidige forskelle mellem regnskabsmæssige og skattemæssige værdier af aktiver og forpligtelser. Udskudte skatteaktiver, herunder skatteværdien af fremførselsberettigede skattemæssige underskud, indregnes i balancen med den værdi, hvortil aktivet forventes at kunne realiseres, enten ved modregning i udskudte skatteforpligtelser eller som nettoaktiver.

Moderselskabet er sambeskattet med alle danske virksomheder, hvor der udøves bestemmende indflydelse. Den aktuelle danske selskabsskat fordeles mellem de sambeskattede danske selskaber i forhold til disses skattepligtige indkomster (fuld fordeling med refusion vedrørende skattemæssige underskud).

Balancen

Tilgodehavender og gæld hos kreditinstitutter og centralbanker

Tilgodehavender hos kreditinstitutter og centralbanker omfatter tilgodehavender hos kreditinstitutter. Tilgodehavender måles til dagsværdi. Gæld måles til amortiseret kostpris.

Kapitalandele i tilknyttede virksomheder

En tilknyttet virksomhed er en virksomhed, hvor koncernen kan udøve bestemmende indflydelse.

Kapitalandele i tilknyttede virksomheder indregnes og måles efter den indre værdis metode (equity-metoden), hvilket indebærer, at kapitalandelene måles til den forholdsmæssige andel af virksomhedernes regnskabsmæssige indre værdi med tillæg af eventuel merværdi mellem bogført værdi og dagsværdi af overtagne aktiver og forpligtelser og med fradrag eller tillæg af urealiserede koncerninterne fortjenester og tab.

I resultatopgørelsen indregnes selskabets andel af virksomhedernes resultat efter skat efter eliminering af urealiserede koncerninterne fortjenester og tab og med fradrag af af- og nedskrivninger på eventuel merværdi mellem bogført værdi og dagsværdi af overtagne aktiver og forpligtelser. Der foretages lineære afskrivninger baseret på følgende vurdering af merværdi mellem bogført værdi og dagsværdi af overtagne aktiver og forpligtelser. Kunderelationer afskrives over 10 år. Nettoopskrivning af kapitalandele i tilknyttede virksomheder overføres til reserve for nettoopskrivning efter indre værdis metode under lovpligtige reserver, i det omfang den regnskabsmæssige værdi overstiger kostprisen. Nedskrivninger indregnes og fradrages i eventuelle positive lovpligtige reserver, så længe der er en reserve at modregne i.

Immaterielle aktiver

Koncerngoodwill opgøres som forskellen mellem kostprisen for kapitalandelene og dagsværdien af de overtagne aktiver og forpligtelser. Koncerngoodwill behandles efter samme praksis som anden goodwill.

Kunderelationer opgøres som merværdien mellem bogført værdi og dagsværdi af overtagne aktiver og forpligtelser. Kunderelationer afskrives lineært over 10 år. Goodwill opgøres som forskellen mellem kostprisen for kapitalandele og dagsværdien af de overtagne aktiver og forpligtelser. Goodwill måles til kostpris med fradrag af akkumulerede nedskrivninger. Goodwill vurderes ved hver regnskabsafslutning og nedskrives, hvis der konstateres værdiforringelse.

Materielle og øvrige materielle aktiver

Materielle og øvrige materielle aktiver måles til kostpris med fradrag af akkumulerede nedskrivninger. Kostprisen omfatter anskaffelsesprisen, omkostninger direkte tilknyttet anskaffelsen samt omkostninger til klargøring af aktivet indtil det tidspunkt, hvor aktivet er klar til at blive taget i brug. Afskrivningsgrundlaget er kostpris med fradrag af forventet restværdi efter afsluttet brugstid. Der foretages lineære afskrivninger baseret på følgende vurderinger af aktivernes forventede brugstider.

Ombygning af lejede lokaler afskrives over 5-10 år.

Inventar mv. afskrives over 3-5 år.

Grunde og bygninger afskrives over 5 år.

Grunde og bygninger

Et leasingaktiv og en leasingforpligtelse indregnes i balancen, når selskabet har indgået en leasingaftale vedrørende et specifikt identificerbart aktiv som stilles til rådighed i leasingperioden, og opnår ret til stort set alle de økonomiske fordele fra brugen af det identificerede aktiv og retten til at bestemme over brugen af aktivet (IFRS 16).

Leasingforpligtelsen måles ved første indregning til nutidsværdien af de fremtidige leasingydelse tilbage diskonteret med en alternativ lånerente.

Leasingforpligtelsen måles efterfølgende til amortiseret kostpris efter den effektive rentes metode.

Leasingforpligtelsen genberegnes, når der er ændringer i de underliggende kontraktuelle pengestrømme fra ændringer i et indeks eller en rente, hvis der er ændringer i selskabets estimat af en restværdigaranti, eller hvis selskabet ændrer sin vurdering af, om en købs-, forlængelses- eller opsigelsesoption med rimelig sandsynlighed forventes udnyttet.

Leasingaktivet måles ved første indregning til kostpris, hvilket svarer til værdien af leasingforpligtelsen korrigeret for forudbetalte leasingbetalinger og incitamentsbetalinger fra leasinggiver.

Aktiver i midlertidig besiddelse

Aktiver i midlertidig besiddelse omfatter dattervirksomheder, der kun midlertidigt er i virksomhedens besiddelse, og hvor et salg eller afvikling er meget sandsynligt. Aktiver i midlertidig besiddelse er opgjort til indre værdi.

Andre aktiver

Andre aktiver omfatter øvrige aktiver, der ikke hører til under andre aktivposter. Posten omfatter indtægter, som først forfalder til betaling efter regnskabsårets afslutning, herunder tilgodehavende kapitalforvaltningshonorarer mv. Andre aktiver måles ved første indregning til kostpris og efterfølgende til amortiseret kostpris.

Periodeafgrænsningsposter

Periodeafgrænsningsposter indregnet under aktiver omfatter afholdte omkostninger, der vedrører efterfølgende regnskabsår.

Hensatte forpligtelser

Forpligtelser, garantier og andre forpligtelser, der er uvisse med hensyn til størrelse eller tidspunkt for afvikling, indregnes som hensatte forpligtelser, når det er sandsynligt, at forpligtelsen vil medføre et træk på virksomhedens økonomiske ressourcer, og forpligtelsen kan måles pålideligt. Forpligtelsen opgøres til nutidsværdien af de omkostninger, som er nødvendige for at indfri forpligtelsen. Forpligtelser vedrørende personale, herunder jubilæer, seniorgodtgørelser mv., hensættes på et statistisk aktuarmæssigt grundlag. Der foretages diskontering af forpligtelser, der forfalder mere end 12 måneder efter den periode, hvor de er optjent.

Andre passiver

Gældsforpligtelser, som omfatter gæld til kreditorer mv. måles til amortiseret kostpris, hvilket sædvanligvis svarer til nominal værdi. Herudover omfatter andre passiver også tilbagekøbsforpligtelse vedrørende koncernens medarbejderaktieprogram (7P), der måles til dagsværdi.

Egenkapital

Egne aktier

Køb og salg af egne aktier indregnes med kostprisen direkte som en ændring på egenkapitalen.

Udbytte

Udbytte indregnes som en gældsforpligtelse på tidspunktet for vedtagelse på generalforsamlingen. Det foreslåede udbytte for regnskabsperioden vises som en særskilt post under egenkapitalen.

Hoved- og nøgletal

Hoved- og nøgletal er opstillet i overensstemmelse med regnskabsbekendtgørelsens krav herom.

Noter til regnskabet

	2025 1.000 kr.	2024 1.000 kr.	2023 1.000 kr.	2022 1.000 kr.	2021 1.000 kr.
NOTE 2. FEMÅRSOVERSIGT // MODERSELSKABETS HOVED- OG NØGLETAL					
Resultatopgørelse					
Nettorente- og gebyrindtægter	318	983	271	-25	-52
Kursreguleringer	1.457	838	-136	0	0
Udgifter til personale og administration	-1.215	-2.241	-1.845	-1.620	-184
Resultat af kapitalandele i associerede og tilknyttede virksomheder	-424.224	-360.832	-621.493	68.483	120.486
Periodens resultat	-423.301	-361.292	-622.874	67.092	120.302
Balance					
Egenkapital	1.151.336	1.574.637	1.981.971	2.606.818	2.829.628
Aktiver i alt	1.157.057	1.582.075	1.987.908	2.609.369	2.829.732
Nøgletal					
Kapitalprocent	1267,2%	1218,6%	1292,7%	1250,0%	1123,4%
Kernekapitalprocent	1267,2%	1218,6%	1292,7%	1250,0%	1123,4%
Kapitalgrundlag ift. minimumskapitalkrav	1267,2%	1218,6%	1292,7%	1250,0%	1123,4%
Egenkapitalforrentning før skat (%)	-31,1%	-20,3%	-27,2%	2,5%	4,3%
Egenkapitalforrentning efter skat (%)	-31,1%	-20,3%	-27,1%	2,5%	4,3%
Indtjening pr. omkostningskrone	-347,7	-160,2	-336,8	42,3	654,5
Supplerende nøgletal					
Kapitalgrundlag	1.151.316	1.574.622	1.981.940	2.606.815	2.539.627

	2025 1.000 kr.	2024 1.000 kr.	2023 1.000 kr.	2022 1.000 kr.	2021 1.000 kr.
NOTE 2. FEMÅRSOVERSIGT // KONCERNENS HOVED- OG NØGLETAL					
Resultatopgørelse					
Nettorente- og gebyrindtægter	277.006	339.384	331.730	365.111	915.979
Kursreguleringer	6.058	416	-1.675	-108	-16.439
Udgifter til personale og administration	-236.559	-240.902	-253.827	-257.024	-264.549
Resultat af kapitalandele i associerede og tilknyttede virksomheder	0	-16	377	-512	-98
Periodens resultat	22.204	61.577	42.383	66.436	482.403
Balance					
Egenkapital	378.791	356.587	343.131	306.784	518.714
Aktiver i alt	475.591	480.897	465.340	423.943	698.125
Nøgletal					
Kapitalprocent	430,0%	384,7%	2455,5%	1834,5%	575,3%
Kernekapitalprocent	430,0%	384,7%	2455,5%	1834,5%	575,3%
Kapitalgrundlag ift. minimumskapitalkrav	430,0%	384,7%	2455,5%	1834,5%	575,3%
Egenkapitalforrentning før skat (%)*	9,0%	25,6%	19,0%	22,7%	154,8%
Egenkapitalforrentning efter skat (%)*	6,0%	17,7%	13,2%	16,4%	120,2%
Indtjening pr. omkostningskrone	1,1	1,3	1,2	1,3	3,2
Gennemsnitligt antal medarbejdere	103	103	106	108	106
Antal foreninger under administration	13	12	11	13	14
Antal afdelinger under administration	31	27	22	23	26
Formue under administration (mio. kr.)	67.376	80.362	80.284	86.589	130.723
Supplerende nøgletal					
Kapitalgrundlag	275.206	259.001	233.721	192.314	100.447

* Egenkapitalforrentning før og efter skat er fra 2023 beregnet eksklusiv minoriteter.
Nøgletal i tidligere perioder er tilpasset denne opgørelsesmetode.

	KONCERN		MODERSELSKAB	
	2025 1.000 kr.	2024 1.000 kr.	2025 1.000 kr.	2024 1.000 kr.
NOTE 3. RENTEINDTÆGTER				
Tilgodehavender hos kreditinstitutter og centralbanker	3.852	7.271	318	983
Øvrige renteindtægter	84	0	0	0
I alt	3.936	7.271	318	983
NOTE 4. RENTEUDGIFTER				
Øvrige renteudgifter	-530	-386	0	0
I alt	-530	-386	0	0
NOTE 5. KURSREGULERINGER				
Aktier	6.145	2.389	1.457	839
Valuta	-35	-132	0	0
Øvrige forpligtelser	-52	-1.841	0	-1
I alt	6.058	416	1.457	838
NOTE 6. NETTORENTE- OG GEBYRINDTÆGTER OG KURSREGULERINGER FORDELT PÅ AKTIVITETSOMRÅDER				
Koncernen har ikke fordelt nettorente- og gebyrindtægter på aktivitetsområder. Det er vurderet, at der ikke er væsentlige afvigelser mellem koncernens aktiviteter og geografiske områder, og der afgives derfor ikke segmentoplysninger.				
NOTE 7. ANDRE DRIFTSINDTÆGTER				
Øvrige driftsindtægter	1.033	5.413	0	0
Gevinst/tab ved salg af anlægsaktiver	0	1	0	0
I alt	1.033	5.414	0	0

	KONCERN		MODERSELSKAB	
	2025 1.000 kr.	2024 1.000 kr.	2025 1.000 kr.	2024 1.000 kr.
NOTE 8. UDGIFTER TIL PERSONALE OG ADMINISTRATION				
Løn	-109.233	-108.018	-677	-727
Pensioner	-20.077	-19.170	-30	-25
Andre udgifter til social sikring	-565	-518	0	0
Afgifter beregnet på grundlag af personaleantal el. lønsum	-17.514	-18.385	-44	-42
Øvrige administrationsomkostninger	-89.170	-94.811	-464	-1.447
I alt	-236.559	-240.902	-1.215	-2.241

Det gennemsnitlige antal beskæftigede omregnet til heltidsbeskæftigede udgjorde 103 mod 103 sidste år.

Ansatte medarbejdere i FP Kapital A/S er tilbudt deltagelse i et medarbejderaktieprogram (7P), hvor medarbejderne kan erhverve aktier i Formuepleje Holding A/S. Aktieprogrammet er en bruttolønsordning hvor medarbejderne kan konvertere en del af deres bruttoløn til aktier. Seneste program løb fra 1. juli 2024 til den 30. juni 2025, mens det nuværende løber fra 1. juli 2025 til den 30. juni 2026. I forbindelse med programmet er der i indeværende regnskabsperiode indregnet særlige omkostninger i resultatet forbundet med aktiebaseret vederlæggelse svarende til i alt 4 t. kr. i FP Kapital og 0,8 mio. kr. samlet i koncernen.

Aktier optjent i perioden siden aktieprogrammets start og indtil 31. december 2025 er udstedt til medarbejderne. Der er samlet udstedt 426 antal aktier til medarbejdere i FP Kapital A/S svarende til en anskaffelsessværdi på 0,1 mio. kr.

I forbindelse med den årlige ordinære generalforsamling opgøres dagsværdien af Formuepleje Holding A/S. Værdien opgøres af eksternt og uafhængigt revisionsfirma (PWC) baseret på koncernens indtjening og budgetter for de kommende år.

Direktion

Antallet af direktionsmedlemmer	1	1
---------------------------------	---	---

Bestyrelsen

Antallet af bestyrelsesmedlemmer	5	5
----------------------------------	---	---

Vedlerlag til bestyrelsen

Bestyrelseshonorar	3.508	3.012	105	112
I alt	3.508	3.012	105	112

Der er ikke indgået pensionsforpligtelser med ledelsen eller øvrige ansatte.

	KONCERN		MODERSELSKAB	
	2025 1.000 kr.	2024 1.000 kr.	2025 1.000 kr.	2024 1.000 kr.

NOTE 8. UDGIFTER TIL PERSONALE OG ADMINISTRATION (FORTSAT)**Øvrige ansatte med væsentlig indflydelse på risikoprofilen**

Fast vederlag			85	71
Variabelt vederlag			3	5
Vederlag til øvrige ansatte med væsentlig indflydelse på risikoprofilen i alt			88	76

Antal ansatte med væsentlig indflydelse på risikoprofilen			2	1
---	--	--	---	---

Specifikation af det samlede vederlag for hvert enkelt medlem af bestyrelsen og direktionen findes på Formueplejes hjemmeside: <https://formuepleje.dk/aarsrapporter/>

Revisionshonorar (inkl. moms) indeholdt i øvrige adm. udgifter

Lovpligtig revision af årsregnskabet	1.189	1.291	73	70
Andre erklæringsopgaver med sikkerhed	188	485	0	54
Andre ydelser	123	555	0	437
Skatterådgivning	50	0	0	0
I alt	1.550	2.331	73	561

	KONCERN		MODERSELSKAB	
	2025 1.000 kr.	2024 1.000 kr.	2025 1.000 kr.	2024 1.000 kr.
NOTE 9. AF- OG NEDSKRIVNINGER PÅ IMMATERIELLE OG MATERIELLE AKTIVER				
Afskrivning på ombygning på lejede lokaler og installationer	-512	-594	0	0
Afskrivning på grunde og bygninger	-6.348	-6.559	0	0
Afskrivninger på maskiner og inventar	-820	-1.116	0	0
Afskrivninger kunderelationer	-6.760	-6.761	0	0
I alt	-14.440	-15.030	0	0
NOTE 10. ANDRE DRIFTSUDGIFTER				
Gevinst/tab ved salg af anlægsaktiver	0	-71	0	0
I alt	0	-71	0	0
NOTE 11. RESULTAT AF AKTIVITETER UNDER AFVIKLING				
Resultat af ikke-konsoliderede dattervirksomheder	-52	-24	0	0
I alt	-52	-24	0	0
NOTE 12. SKAT AF ORDINÆRE POSTER				
Aktuel skat	-10.701	-29.724	206	-24
Ændring af udskudt skat	-294	2.130	5	-16
Regulering af aktuel skat tidligere år	153	0	152	0
Skat af periodens resultat	-10.842	-27.594	363	-40
Skatteprocent	22,00	22,00	22,00	22,00
Effektiv skatteprocent	32,81	30,95	-0,09	0,01

	KONCERN		MODERSELSKAB	
	31.12.2025 1.000 kr.	31.12.2024 1.000 kr.	31.12.2025 1.000 kr.	31.12.2024 1.000 kr.

NOTE 13. TILGODEHAVENDE HOS KREDITINSTITUTTER OG CENTRALBANKER

Tilgodehavende hos kreditinstitutter	330.216	332.076	29.377	6.501
I alt	330.216	332.076	29.377	6.501

NOTE 14. KAPITALANDELE I TILKNYTTED E VIRKSOMHEDER

Anskaffelsværdi primo	0	0	2.735.144	2.709.326
Periodens tilgang	0	0	0	-112.925
Periodens afgang	0	0	0	138.743
Anskaffelsværdi ultimo	0	0	2.735.144	2.735.144

Op- og nedskrivninger primo	0	0	-1.183.628	-800.765
Årets resultat	0	0	21.281	62.044
Aktiebaseret aflønning	0	0	112	1.969
Foreslået udbytte	0	0	0	-24.000
Periodens nedskrivninger	0	0	-445.505	-422.876
Op- og nedskrivninger ultimo	0	0	-1.607.740	-1.183.628

Foreslået udbytte	0	0	0	24.000
-------------------	---	---	---	--------

Regnskabsmæssig værdi	0	0	1.127.404	1.575.516
------------------------------	----------	----------	------------------	------------------

Heraf udgør goodwill, der indregnes under immaterielle aktiver	0	0	0	0
---	----------	----------	----------	----------

Kapitalandele i tilknyttede virksomheder	0	0	1.127.404	1.575.516
---	----------	----------	------------------	------------------

Kapitalandele i dattervirksomheder omfatter:

	Hjemsted	Aktivitet	Ejerandel procent	Egenkapital 1.000 kr	Resultat 1.000 kr
Formuepleje Holding A/S	Aarhus	Finansiell Holding	99	353.291	21.229
Octo II ApS	Aarhus	Anpartsselskab	100	1.573	56

	KONCERN		MODERSELSKAB	
	31.12.2025 1.000 kr.	31.12.2024 1.000 kr.	31.12.2025 1.000 kr.	31.12.2024 1.000 kr.
NOTE 15. IMMATERIELLE AKTIVER				
Goodwill				
Kostpris primo	78.434	78.434	0	0
Tilgang i perioden	0	0	0	0
Afgang i perioden	0	0	0	0
Kostpris ultimo	78.434	78.434	0	0
Af- og nedskrivninger primo	-5.000	-5.000	0	0
Periodens af- og nedskrivninger	0	0	0	0
Af- og nedskrivninger ultimo	-5.000	-5.000	0	0
Regnskabsmæssig værdi	73.434	73.434	0	0
Kunderelationer				
Kostpris primo	68.620	68.620	0	0
Tilgang i perioden	0	0	0	0
Afgang i perioden	0	0	0	0
Kostpris ultimo	68.620	68.620	0	0
Af- og nedskrivninger primo	-47.213	-40.452	0	0
Periodens af- og nedskrivninger	-6.760	-6.761	0	0
Af- og nedskrivninger ultimo	-53.973	-47.213	0	0
Regnskabsmæssig værdi	14.647	21.407	0	0
Software				
Kostpris primo	0	0	0	0
Tilgang i perioden	206	0	0	0
Afgang i perioden	0	0	0	0
Kostpris ultimo	206	0	0	0
Af- og nedskrivninger primo	0	0	0	0
Periodens af- og nedskrivninger	0	0	0	0
Af- og nedskrivninger ultimo	0	0	0	0
Regnskabsmæssig værdi	206	0	0	0
I alt immaterielle aktiver	88.287	94.841	0	0

	KONCERN		MODERSELSKAB	
	31.12.2025	31.12.2024	31.12.2025	31.12.2024
	1.000 kr.	1.000 kr.	1.000 kr.	1.000 kr.

NOTE 15. IMMATERIELLE AKTIVER (FORTSAT)

Kunderelationer har en bestemt levetid på 10 år. Værdien af kunderelationer afskrives lineært over hele løbetiden på 10 år. Afskrivningsperioden er fastsat, så den afspejler den periode, hvor koncernen forventes at opnå udnyttelse af de økonomiske fordele, som aktivet repræsenterer.

Goodwill har en ubestemt brugstid og testes for værdiforringelse minimum en gang årligt og hyppigere, hvis der er indikationer på værdiforringelse.

Ved opgørelse af genindvindingsværdien er der taget udgangspunkt i beregning af kapitalværdien. De væsentligste usikkerheder, der knytter sig hertil, er fastlæggelse af diskonteringsfaktor samt udviklingen i terminalperioden. Den fastsatte diskonteringsrente er fastsat ud fra de risici, der er forbundet med den pengestrømsfrembringende enhed.

I forudsætningerne for beregning af den pengestrømsfrembringende enheds kapitalværdi er der taget udgangspunkt i de af bestyrelsen godkendte budgetforudsætninger. For regnskabsår efter budgetperioderne er der sket ekstrapolation af pengestrømmene. Koncernens budgetter for de kommende år og dermed opgørelse af genindvindingsværdien for de pengestrømsfrembringende enheder er væsentligt påvirket af ledelsens forventning om koncernens vækst i den kommende periode.

NOTE 16. GRUNDE OG BYGNINGER

Kostpris primo	47.801	48.574	0	0
Tilgang i perioden	8.058	0	0	0
Afgang i perioden	0	-773	0	0
Kostpris ultimo	55.859	47.801	0	0
Af- og nedskrivninger primo	-28.396	-22.534	0	0
Periodens afskrivninger	-6.348	-6.559	0	0
Afskrivninger vedr. periodens afgang	0	697	0	0
Af- og nedskrivninger ultimo	-34.744	-28.396	0	0
I alt materielle aktiver	21.115	19.405	0	0
Leasingaktiver udgør	21.115	19.405	0	0

	KONCERN		MODERSELSKAB	
	31.12.2025 1.000 kr.	31.12.2024 1.000 kr	31.12.2025 1.000 kr.	31.12.2024 1.000 kr
NOTE 17. ØVRIGE MATERIELLE AKTIVER				
Kostpris primo	14.107	13.816	0	0
Tilgang i perioden	794	1.068	0	0
Afgang i perioden	-12	-777	0	0
Kostpris ultimo	14.889	14.107	0	0
Af- og nedskrivninger primo	-11.452	-10.412	0	0
Periodens afskrivninger	-1.332	-1.710	0	0
Afskrivninger vedr. periodens afgang	0	670	0	0
Af- og nedskrivninger ultimo	-12.784	-11.452	0	0
I alt materielle aktiver	2.105	2.655	0	0
Leasingaktiver udgør	1.465	1.447	0	0
NOTE 18. AKTIVER I MIDLERTIDIG BESIDDELSE				
Anskaffelsværdi primo	2.911	3.964	0	0
Periodens tilgang	400	0	0	0
Periodens afgang	0	-1.053	0	0
Anskaffelsværdi ultimo	3.311	2.911	0	0
Op og nedskrivninger primo	-1.809	-1.786	0	0
Periodens resultat	-52	-23	0	0
Op og nedskrivninger ultimo	-1.861	-1.809	0	0
Regnskabsmæssig værdi	1.450	1.102	0	0

Aktiver i midlertidig besiddelse omfatter et tidligere investeringsselskab samt en ejendomsfond der er under etablering med henblik på overdragelse til kunder.

	KONCERN		MODERSELSKAB	
	31.12.2025 1.000 kr.	31.12.2024 1.000 kr.	31.12.2025 1.000 kr.	31.12.2024 1.000 kr.
NOTE 19. ANDRE AKTIVER				
Debitorer	10.184	10.441	0	0
Øvrige tilgodehavender	3.601	3.538	0	0
I alt	13.785	13.979	0	0
NOTE 20. PERIODEAFGRÆNSNINGSPOSTER				
Periodiserede omkostninger mv.	16.264	15.198	50	43
I alt	16.264	15.198	50	43
NOTE 21. ANDRE PASSIVER				
Kreditorer	19.268	14.961	150	389
Skyldige renter og provisioner	19.551	36.072	0	0
Leasingforpligtelser	25.210	22.801	0	0
Gæld ifm. aktiebaseret vederlæggelse	15.305	18.142	5.539	6.885
Øvrige passiver	17.466	28.611	32	141
I alt	96.800	120.587	5.721	7.415

NOTE 22. AKTIEKAPITAL

Aktiekapitalen er 750.000 kr. og består af aktier a 1 kr., fordelt på 750.000 aktier

Ingen aktier er tillagt særlige rettigheder.

	KONCERN		MODERSELSKAB	
	31.12.2025 1.000 kr.	31.12.2024 1.000 kr.	31.12.2025 1.000 kr.	31.12.2024 1.000 kr.
NOTE 23. KAPITALFORHOLD				
Kapitalsammensætning				
Egenkapital	378.791	356.587	1.151.336	1.574.637
Fradrag:				
Immaterielle aktiver	-88.287	-94.841	0	0
Udskudte skatteforpligtelser	3.222	4.708	0	0
Udskudte skatteaktiver	-4.570	-6.351	-20	-15
Kapitalandele i ikke-konsoliderede virksomheder	-1.450	-1.102	0	0
Ikke udnyttet rammetilladelse til at erhverve egne aktier	-12.500	0	0	0
Egentlig egenkapital	275.206	259.001	1.151.316	1.574.622
Kernekapital	275.206	259.001	1.151.316	1.574.622
Supplerende kapital	0	0	0	0
Kapitalgrundlag	275.206	259.001	1.151.316	1.574.622

NOTE 24. NÆRTSTÅENDE PARTER OG EJERFORHOLD

Lars Bo Bertram	Bestyrelsesformand	Bestyrelseshonorar
Andreas Hommelhoff	Bestyrelsesmedlem	Bestyrelseshonorar
Jesper Lund	Bestyrelsesmedlem	Bestyrelseshonorar
Daniel Albæk	Bestyrelsesmedlem	Bestyrelseshonorar
Carsten With Thygesen	Bestyrelsesmedlem	Bestyrelseshonorar
Peter Kjærgaard	Adm. direktør	Løn
Formuepleje Holding A/S	Datterselskab	
Formuepleje A/S	Datterselskab	
FP Co-Invest I Feeder GP ApS	Datterselskab	
Formuepleje Safe A/S	Datterselskab	
Formuepleje Ejendomme Core A/S	Datterselskab	
Absalon Corporate Credit A/S (under frivillig likvidation)	Datterselskab	
Formuepleje Real Estate Consulting 1 A/S (under frivillig likvidation)	Datterselskab	
OCTO II ApS (under frivillig likvidation)	Datterselskab	

Udover ovenstående betragtes virksomheder, hvor medlemmer af direktionen og bestyrelsen i FP Kapital A/S har væsentlige interesser, ligeledes som nærtstående parter.

Der er ikke ydet lån eller stillet sikkerhed over for direktion eller bestyrelse. Der er ingen pensionsforpligtelser over for direktion og bestyrelsesmedlemmer, heller ikke for forhenværende medlemmer af direktionen og bestyrelsen. Der er ingen særlige incitamentsprogrammer for bestyrelsen, mens direktionen er omfattet af bonusordning.

Transaktioner med nærtstående parter

Alle transaktioner med nærtstående parter sker på markedsvilkår.

Dattervirksomheden, Formuepleje A/S har indgået aftale vedrørende investeringsrådgivning med selskaber hvori medlemmer af FP Kapital A/S bestyrelse har væsentlige interesser.

Dattervirksomheden, Formuepleje Holding A/S har indgået outsourcing-aftale med øvrige koncernselskaber herunder FP Kapital A/S. Aftalen omfatter ydelser indenfor funktionerne Legal & Compliance, HR og IT.

Dattervirksomheden, Formuepleje Holding A/S har foretaget transaktioner (køb og salg) med medarbejdere i forbindelse med koncernens 7P-medarbejderaktieprogram i Formuepleje Holding A/S. Herudover er der i forbindelse med incitamentsprogram blevet tildelt aktier (PSU) i Formuepleje Holding A/S.

NOTE 25. AKTIONÆRFORHOLD

Følgende aktionærer ejer mere end 5% af selskabets aktiekapital:

Lars Larsen Group A/S, Silkeborg
CBH FPH ApS, Aarhus
Kinstead ApS, Aarhus
I.R.H. Ejendomsselskab ApS, Aarhus

Der er mellem alle aktionærerne indgået en aktionæroverenskomst.

Ingen aktionærer har bestemmende indflydelse.

	KONCERN		MODERSELSKAB	
	31.12.2025	31.12.2024	31.12.2025	31.12.2024
	1.000 kr.	1.000 kr.	1.000 kr.	1.000 kr.

NOTE 26. EVENTUALFORPLIGTELSE

Garantier mv.

Garantifonden for indskydere og investorer	293	397	0	0
Ikke-balanceførte poster	293	397	0	0

Selskabet er administrationsselskab i en dansk sambeskatning. Selskabet hæfter derfor i henhold til selskabsskattelovens regler herom med de øvrige sambeskattede selskaber for den samlede selskabsskat og eventuelle forpligtelser til at indeholde kildeskat på renter, royalties og udbytter fra de sambeskattede selskaber.

NOTE 27. FINANSIELLE RISICI OG POLITIKKER OG MÅL FOR STYRINGEN AF FINANSIELLE RISICI

Koncernen er eksponeret over for forskellige typer af risici.

De overordnede mål og rammer for koncernens risikostyring fastlægges af bestyrelsen. Direktionen har det daglige ansvar for overholdelse af disse og rapporterer løbende herom til bestyrelsen.

Koncernens væsentligste risici er kreditrisiko, markedsrisiko, operationel risiko og risiko for fald i indtjeningen.

Målsætninger og politikker

Bestyrelsen og direktionen har fastsat en række politikker og interne retningslinjer, som skal sikre betryggende retningslinjer for opgørelse, overvågning samt rapportering af de risici, koncernen kan blive eksponeret overfor.

Koncernens compliancefunktion overvåger overholdelse af de vedtagne politikker, instrukser og forretningsgange. Compliancefunktionen rapporterer direkte til ledelsen.

Koncernens risikofunktion overvåger løbende de risici, som koncernen er eksponeret imod. Risikofunktionen rapporterer direkte til ledelsen.

Kreditrisiko

Koncernens kreditrisiko relaterer sig til tilgodehavender fra kunder samt risikoen ved placering af overskudslikviditet i danske pengeinstitutter.

Koncernen har begrænset eksponering for kreditrisiko. De primære eksponeringer for dets aktiviteter vedrører:

- Risikoen for manglende betaling fra kunder herunder foreninger
- Eksponering i forhold til banker, hvor selskabets egen kontantbeholdning er placeret
- Risikoen for manglende betaling af koncerninterne tilgodehavender

Risikostyringspolitikker er tilrettelagt med henblik på at sikre, at engagementer med kreditinstitutter ligger indenfor de af bestyrelsen vedtagne rammer. Opgørelse, overvågning og rapportering af kreditrisiko sker på månedlig basis.

Markedsrisiko

Markedsrisiko er risikoen for tab af koncernens aktiver og passivers markedsværdi som følge af bevægelser i de finansielle markeder. Markedsrisiko inkluderer valutarisiko og aktierisiko, herunder risici forbundet med afledte finansielle instrumenter.

Koncernen har markedsrisiko på valuta og aktier og kun i meget begrænset omfang. Opgørelse, overvågning og rapportering af markedsrisiko sker på månedlig basis.

Valutarisici

Koncernens valutakursrisiko relaterer sig til risikoen for tab som følge af valutakursændringer.

NOTE 27. FINANSIELLE RISICI OG POLITIKKER OG MÅL FOR STYRINGEN AF FINANSIELLE RISICI (FORTSAT)

Operationel risiko

Operationel risiko er risikoen for direkte eller indirekte tab som følge af uheldsmæssige eller mangelfulde interne procedurer, menneskelige og systemmæssige fejl eller som følge af eksterne begivenheder, inklusive juridiske risici. For at imødegå operationel risiko har koncernen udarbejdet politikker, interne kontroller og procedurer, som skal minimere risikoen for at en operationel risiko realiseres.

Udviklingen i koncernens operationelle risici overvåges løbende for at sikre det bedst mulige grundlag for styring af risiciene. Udover overvågning af potentielle risici registreres alle operationelle fejl i et elektronisk hændelsesregister til indrapportering af operationelle fejl og de økonomiske konsekvenser heraf. Dette anvendes med henblik på at optimere processer og reducere fremtidige tab. Risikoreducerende tiltag foretages løbende under hensyntagen til den risiko og de omkostninger, der er forbundet med en reducere heraf.

Særlige risici

Koncernens væsentligste forretningsmæssige risici er relateret til udviklingen i den forvaltede formue, udviklingen i kundemassen og de opnåede porteføljeafkast. Koncernens forretningsmæssige risici overvåges løbende, og koncernens indtjening stresstestes ud fra forskellige scenarier.

En væsentlig risikofaktor for koncernen er fald i indtjeningen som følge af negativ udvikling i ovenstående områder. Koncernens indtjening stammer fra forvaltning og porteføljestyring (kapitalforvaltning) af investeringsforeninger og alternative investeringsfonde og er derfor afhængige af udviklingen på de finansielle markeder.

Indtjeningen består af fast honorar og resultathonorar. Resultathonorar udløses, når afkastet slår markedet (benchmark) efter omkostninger. Det faste honorar er baseret på formuerne i foreningerne. Koncernens indtjening svinger derfor i takt med op- og nedgang i formuerne. Formuerne ændrer sig dels på baggrund af kursstigninger og -fald dels investorerne køb og salg af beviser i foreningerne.

Ledelsespåtegning

Bestyrelsen og direktionen har dags dato behandlet og godkendt årsrapporten for regnskabsåret 1. januar – 31. december 2025 for FP Kapital A/S.

Årsrapporten er aflagt i overensstemmelse med lov om finansiell virksomhed, herunder bekendtgørelse om finansielle rapporter for kreditinstitutter og fondsmægler-selskaber m.fl.

Det er vores opfattelse, at koncernregnskabet og årsregnskabet giver et retvisende billede af koncernens og moderselskabets aktiver og passiver, finansielle stilling pr. 31. december 2025 samt resultatet af koncernens og moderselskabets aktiviteter for regnskabsåret 1. januar – 31. december 2025.

Ledelsesberetningen indeholder efter vores opfattelse en retvisende redegørelse for udviklingen i koncernens aktiviteter og økonomiske forhold, samt en beskrivelse af de væsentligste risici og usikkerhedsfaktorer, som koncernen og moderselskabet kan påvirkes af.

Årsrapporten indstilles til generalforsamlingens godkendelse.

Aarhus, den 26.03.2026

Direktion

Peter Kjærgaard
(administrerende direktør)

Bestyrelse

Lars Bo Bertram
(formand)

Andreas Hommelhoff

Jesper Lund

Daniel Albæk

Carsten With
Thygesen

Den uafhængige revisors revisionspåtegning

Til kapitalejerne i FP Kapital A/S

Konklusion

Vi har revideret koncernregnskabet og årsregnskabet for FP Kapital A/S for regnskabsåret 01.01.25 – 31.12.25, der omfatter resultatopgørelse, totalindkomstopgørelse, balance, egenkapitalopgørelse og noter, herunder anvendt regnskabspraksis, for såvel koncernen som selskabet. Koncernregnskabet og årsregnskabet udarbejdes efter lov om finansiel virksomhed.

Det er vores opfattelse, at koncernregnskabet og årsregnskabet giver et retvisende billede af koncernens og selskabets aktiver, passiver og finansielle stilling pr. 31.12.25 samt af resultatet af koncernens og selskabets aktiviteter for regnskabsåret 01.01.25 – 31.12.25 i overensstemmelse med lov om finansiel virksomhed.

Grundlag for konklusion

Vi har udført vores revision i overensstemmelse med internationale standarder om revision og de yderligere krav, der er gældende i Danmark. Vores ansvar ifølge disse standarder og krav er nærmere beskrevet i revisionspåtegningens afsnit ”Revisors ansvar for revisionen af koncernregnskabet og årsregnskabet”. Vi er uafhængige af selskabet i overensstemmelse med International Ethics Standards Board for Accountants’ internationale retningslinjer for revisorerets etiske adfærd (IESBA Code) og de yderligere etiske krav, der er gældende i Danmark, ligesom vi har opfyldt vores øvrige etiske forpligtelser i henhold til disse krav og IESBA Code. Det er vores opfattelse, at det opnåede revisionsbevis er tilstrækkeligt og egnet som grundlag for vores konklusion.

Ledelsens ansvar for koncernregnskabet og årsregnskabet

Ledelsen har ansvaret for udarbejdelsen af et koncernregnskab og et årsregnskab, der giver et retvisende billede i overensstemmelse med lov om finansiel virksomhed. Ledelsen har endvidere ansvaret for den interne kontrol, som ledelsen anser for nødvendig for at udarbejde et koncernregnskab og et årsregnskab uden væsentlig fejlinformation, uanset om denne skyldes besvigelser eller fejl.

Ved udarbejdelsen af koncernregnskabet og årsregnskabet er ledelsen ansvarlig for at vurdere koncernens og selskabets evne til at fortsætte driften, at oplyse om forhold vedrørende fortsat drift, hvor dette er relevant, samt at udarbejde koncernregnskabet og årsregnskabet på

grundlag af regnskabsprincippet om fortsat drift, medmindre ledelsen enten har til hensigt at likvidere selskabet, indstille driften eller ikke har andet realistisk alternativ end at gøre dette.

Revisors ansvar for revisionen af koncernregnskabet og årsregnskabet

Vores mål er at opnå høj grad af sikkerhed for, om koncernregnskabet og årsregnskabet som helhed er uden væsentlig fejlinformation, uanset om denne skyldes besvigelser eller fejl, og at afgive en revisionspåtegning med en konklusion. Høj grad af sikkerhed er et højt niveau af sikkerhed, men er ikke en garanti for, at en revision, der udføres i overensstemmelse med internationale standarder om revision og de yderligere krav, der er gældende i Danmark, altid vil afdække væsentlig fejlinformation, når sådan findes. Fejlinformation kan opstå som følge af besvigelser eller fejl og kan betragtes som væsentlige, hvis det med rimelighed kan forventes, at de enkeltvis eller samlet har indflydelse på de økonomiske beslutninger, som regnskabsbrugerne træffer på grundlag af koncernregnskabet og årsregnskabet.

Som led i en revision, der udføres i overensstemmelse med internationale standarder om revision og de yderligere krav, der er gældende i Danmark, foretager vi faglige vurderinger og opretholder professionel skepsis under revisionen. Herudover:

- Identificerer og vurderer vi risikoen for væsentlig fejlinformation i koncernregnskabet og årsregnskabet, uanset om denne skyldes besvigelser eller fejl, udformer og udfører revisionshandlinger som reaktion på disse risici samt opnår revisionsbevis, der er tilstrækkeligt og egnet til at danne grundlag for vores konklusion. Risikoen for ikke at opdage væsentlig fejlinformation forårsaget af besvigelser er højere end ved væsentlig fejlinformation forårsaget af fejl, idet besvigelser kan omfatte sammensværgelser, dokumentfalsk, bevidste udeladelser, vildledning eller tilsidesættelse af intern kontrol.
- Opnår vi forståelse af den interne kontrol med relevans for revisionen for at kunne udforme revisionshandlinger, der er passende efter omstændighederne, men ikke for at kunne udtrykke en konklusion om effektiviteten af koncernens og selskabets interne kontrol.

- Tager vi stilling til, om den regnskabspraksis, som er anvendt af ledelsen, er passende, samt om de regnskabsmæssige skøn og tilknyttede oplysninger, som ledelsen har udarbejdet, er rimelige.
- Konkluderer vi, om ledelsens udarbejdelse af koncernregnskabet og årsregnskabet på grundlag af regnskabsprincippet om fortsat drift er passende, samt om der på grundlag af det opnåede revisionsbevis er væsentlig usikkerhed forbundet med begivenheder eller forhold, der kan skabe betydelig tvivl om koncernens og selskabets evne til at fortsætte driften. Hvis vi konkluderer, at der er en væsentlig usikkerhed, skal vi i vores revisionspåtegning gøre opmærksom på oplysninger herom i koncernregnskabet og årsregnskabet eller, hvis sådanne oplysninger ikke er tilstrækkelige, modificere vores konklusion. Vores konklusioner er baseret på det revisionsbevis, der er opnået frem til datoen for vores revisionspåtegning. Fremtidige begivenheder eller forhold kan dog medføre, at koncernen og selskabet ikke længere kan fortsætte driften.
- Tager vi stilling til den samlede præsentation, struktur og indhold af koncernregnskabet og årsregnskabet, herunder noteoplysningerne, samt om koncernregnskabet og årsregnskabet afspejler de underliggende transaktioner og begivenheder på en sådan måde, at der gives et retvisende billede heraf.
- Opnår vi tilstrækkeligt og egnet revisionsbevis for de finansielle oplysninger for virksomhederne eller forretningsaktiviteterne i koncernen til brug for at udtrykke en konklusion om koncernregnskabet. Vi er ansvarlige for at lede, føre tilsyn med og udføre koncernrevisionen. Vi er eneansvarlige for vores revisionskonklusion.

Vi kommunikerer med den øverste ledelse om blandt andet det planlagte omfang og den tidsmæssige placering af revisionen samt betydelige revisionsmæssige observationer, herunder eventuelle betydelige mangler i intern kontrol, som vi identificerer under revisionen.

Udtalelse om ledelsesberetningen

Ledelsen er ansvarlig for ledelsesberetningen.

Vores konklusion om koncernregnskabet og årsregnskabet omfatter ikke ledelsesberetningen, og vi udtrykker ingen form for konklusion med sikkerhed om ledelsesberetningen.

I tilknytning til vores revision af koncernregnskabet og årsregnskabet er det vores ansvar at læse ledelsesberetningen og i den forbindelse overveje, om ledelsesberetningen er væsentligt inkonsistent med koncernregnskabet eller årsregnskabet eller vores viden opnået ved revisionen eller på anden måde synes at indeholde væsentlig fejlinformation.

Vores ansvar er derudover at overveje, om ledelsesberetningen indeholder krævede oplysninger i henhold til lov om finansiel virksomhed.

Baseret på det udførte arbejde er det vores opfattelse, at ledelsesberetningen er i overensstemmelse med koncernregnskabet og årsregnskabet og er udarbejdet i overensstemmelse med lov om finansiel virksomhed. Vi har ikke fundet væsentlig fejlinformation i ledelsesberetningen.

København, den 26.03.2026

DELOITTE
Statsautoriseret Revisionspartnerselskab
CVR-nr. 33 96 35 56

Anders Oldau Gjelstrup
statsautoriseret revisor
MNE-nr. 10777

Rasmus Grynderup
Kiær Steffensen
statsautoriseret revisor
MNE-nr. 44143

